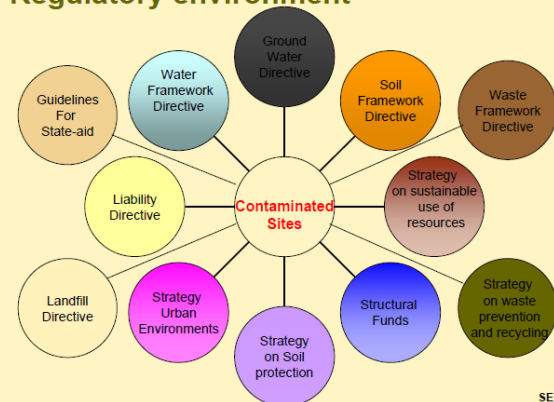


## Environmentálne záťaž z pohľadu geologického zákona a zákona „o environmentálnych záťažach“

RNDr. Vlasta Jánová, PhD.

MŽP SR

## Regulatory environment



## Európska legislatíva

- ❖ Smernica 2000/60/ES Európskeho parlamentu a Rady, ktorou sa ustanovuje rámec pre činnosť Spoločenstva, týkajúceho sa politiky v oblasti vôd (RSV)
- ❖ Smernica o ochrane podzemných vôd pred znečistením a zhoršením kvality podzemných vôd 2006/118/ES (december 2006)

## ZOZNAM OPATRENÍ PRE DOSIAHNUTIE DOBRÉHO CHEMICKÉHO STAVU PODZEMNÝCH VÔD

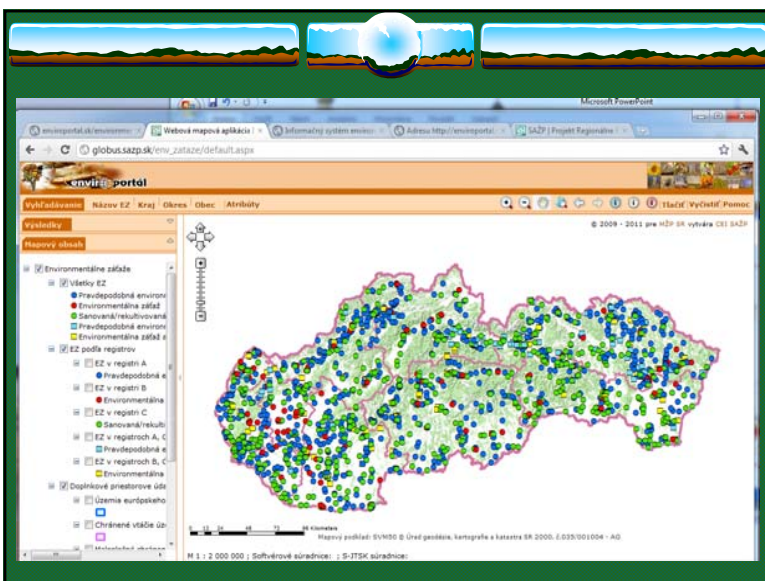
Číslo opatrenia	Popis opatrenia
OP1- KvPzV	Výstavba verejných kanalizácií (odkanalizovanie sídelných aglomerácií a domácnosti bez kanalizácie)
OP2-KvPzV	Výstavba a intenzifikácia existujúcich ČOV
OP3-KvPzV	Zákaz priameho vypúšťania látok uvedených v zozname I a II (škodlivých a obzvlášť škodlivých látok) do podzemných vôd pre všetky subjekty
OP4-KvPzV	Obmedzenie nepriameho vypúšťania látok uvedených v zozname I a II (škodlivých a obzvlášť škodlivých látok) do podzemných vôd pre všetky subjekty
OP5- KvPzV	Uplatňovania Kódexu správnej poľnohospodárskej praxe v zraniteľných oblastiach. Kódex upravuje poľnohospodárske aktivity poľnohospodárov formou opatrení pre použitie dusíkatých hnojív.
OP6-KvPzV	Plnenie podmienok Akčného plánu v zraniteľných oblastiach.
OP7-KvPzV	Sanácia environmentálnych záťaží
OP8- KvPzV	Účelový monitoring

## Aktivity MŽP SR

- ❖ Systematická identifikácia EZ (2006 – 2008)
- ❖ Informačný systém EZ (2008)
- ❖ Regionálne štúdie dopadov EZ na ŽP (2009-2010)
- ❖ Novela geologického zákona (2009)
- ❖ Schválenie vykonávacej vyhlášky (2010)
- ❖ Atlas sanačných metód (2011)
- ❖ Štátny program sanácie EZ SR (2010)
- ❖ Zákon o niektorých opatreniach na úseku environmentálnej záťaže a o zmene a doplnení niektorých zákonov (2011)
- ❖ Metodický pokyn pre analýzu rizika znečisteného územia (2012)
- ❖ Operačný program Životné prostredie 2007-2013
- ❖ Príprava nového programového obdobia na roky 2014-2020

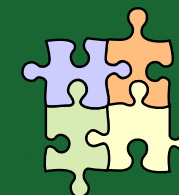
## Systematická identifikácia EZ v SR

- Long list podozrivých lokalít - 12 000
- Terénna obhliadka - 6 000 lokalít
- Registrácia – 1819 lokalít
  - Environmentálne záťaže – 257
  - Sanované lokality – 684
  - Pravdepodobné EZ - 878



## Zmeny v legislatíve

- ❖ Novela geologického zákona (2009)
- ❖ Schválenie vykonávacej vyhlášky (2010)
- ❖ Zákon č. 409/2011 Z.z. o niektorých opatreniach na úseku environmentálnej záťaže a o zmene a doplnení niektorých zákonov (2011)
- ❖ Metodický pokyn pre analýzu rizika znečisteného územia (2012)



## Novela geologického zákona

- ❖ zákon 569/2007 Z.z. o geologických prácach
- ❖ novelizovaný cez vodný zákon
- ❖ účinný od 1.11. 2009



## Novela geologického zákona

### § 3 Vymedzenie niektorých pojmov

- environmentálna záťaž
- pravdepodobná environmentálna záťaž
- geologický prieskum životného prostredia
- sanácia environmentálnej záťaže
- sanácia geologického prostredia
- odborný geologický dohľad

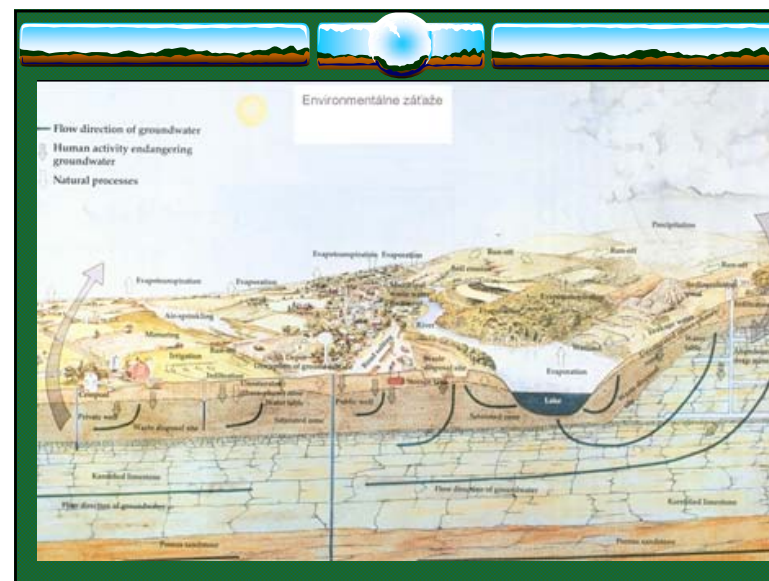


### § 16 Vyhodnocovanie geologickej úlohy

- záverečná správa musí obsahovať analýzu rizika

## Čo je EZ ?

- **environmentálna záťaž** je znečistenie územia spôsobené činnosťou človeka, ktoré predstavuje závažné riziko pre ľudské zdravie alebo horninové prostredie, podzemnú vodu a pôdu s výnimkou environmentálnej škody
- **pravdepodobná environmentálna záťaž** je stav územia, kde sa dôvodne predpokladá prítomnosť environmentálnej záťaže



Bratislava – Devínska Nová Ves Kameňolom Srdce



Predajná - gudróny



Sirník – Old store of pesticides

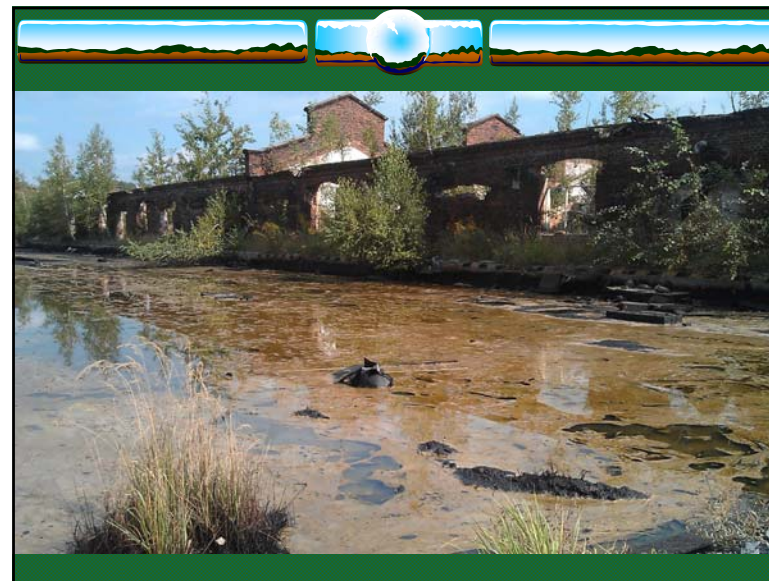
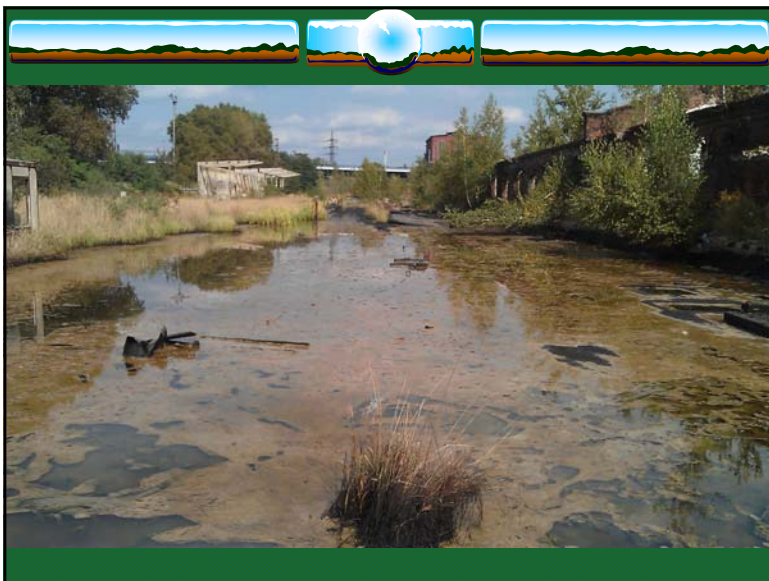


Foto: V. Bočková

Krompachy-Halňa







## Geologický prieskum životného prostredia

**geologický prieskum životného prostredia** je prieskum, ktorým sa zisťujú a overujú

1. geologické činitele ovplyvňujúce toto prostredie vrátane zisťovania znečistenia spôsobeného činnosťou človeka v horninovom prostredí, podzemnej vode a pôde a navrhujú sa sanačné opatrenia alebo

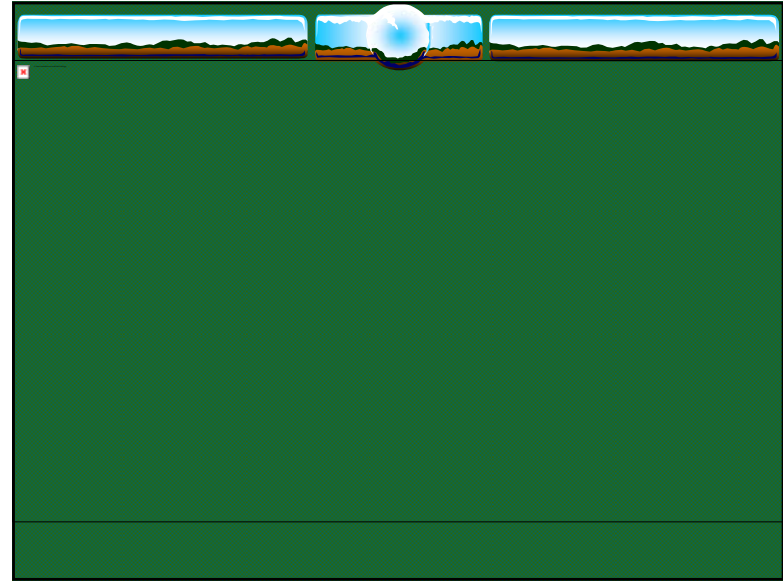
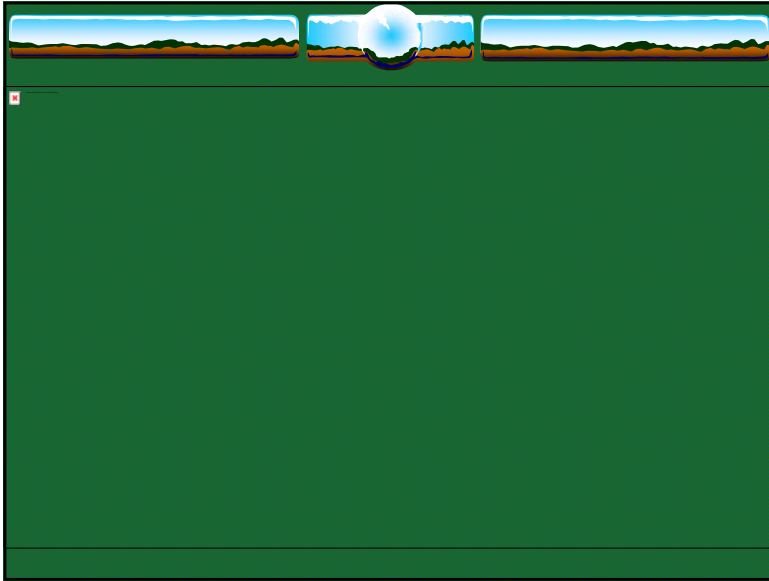
2. **pravdepodobné environmentálne záťaž**e alebo **environmentálne záťaž**e, vyhodnocujú sa súčasné a potenciálne riziká environmentálnej záťaže s ohľadom na súčasné a budúce využitie územia a navrhujú sa sanačné opatrenia, alebo

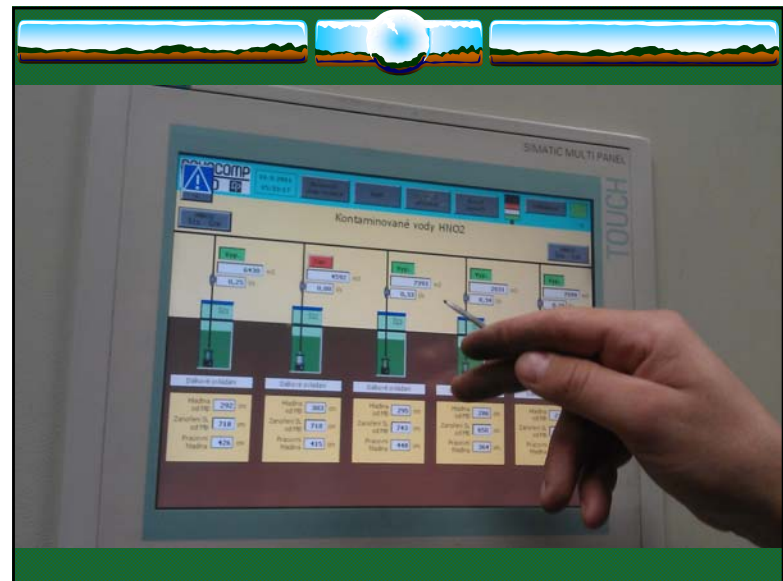
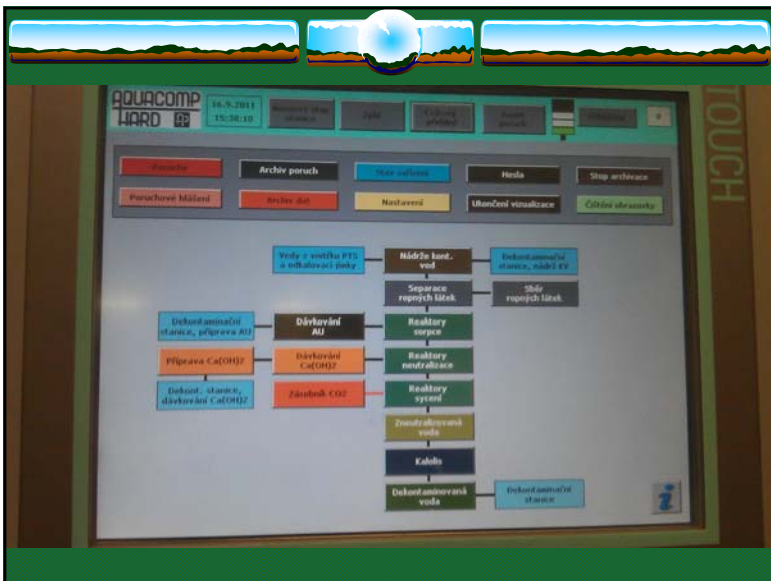
3. geologické podmienky na zriaďovanie a prevádzku úložísk rádioaktívnych odpadov a iných odpadov v podzemných priestoroch,

## Sanácia

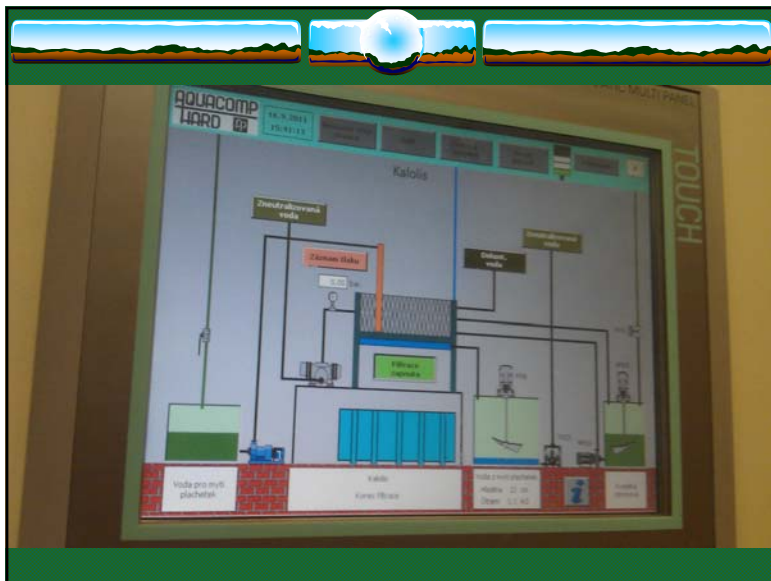
❖ **sanácia geologického prostredia** sú práce vykonávané v horninovom prostredí, podzemnej vode a pôde, ktoré zahŕňajú špeciálne technologické postupy zamerané na odstránenie, zníženie alebo izoláciu vplyvov ľudskej činnosti a geodynamických javov na životné prostredie,

❖ **sanácia environmentálnej záťaž**e sú práce vykonávané v horninovom prostredí, podzemnej vode a pôde, ktorých cieľom je odstrániť, znížiť alebo obmedziť kontamináciu na úroveň akceptovateľného rizika s ohľadom na súčasné a budúce využitie územia,









## Odborný geologický dohľad

- ❖ **Odborný geologický dohľad** je kontrola vykonávania geologických prác (sanácie geologického prostredia a sanácie environmentálnej zátáže) nezávislou fyzickou osobou - podnikateľom alebo právnickou osobou, ktorá má geologické oprávnenie na vykonávanie týchto geologických prác.



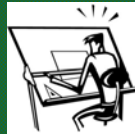
## Geologická úloha (§ 11)

- (1) Geologická úloha je vecné, miestne a časové vymedzenie okruhu otázok vyjadrujúcich hospodársky, vedecký alebo technický cieľ úlohy, ktorá sa má projektovať a riešiť geologickými prácami a vyhodnotiť v záverečnej správe geologickej úlohy.
- (2) Geologickú úlohu určuje ten, kto financuje geologické práce (ďalej len "objednávateľ"). Na určenie a realizáciu určitej geologickej úlohy sa môžu objednávateľia združiť.
- (3) Objednávateľ geologickej úlohy na vykonávanie geologických prác podľa § 2 ods. 5 písm. b) a c) zabezpečí odborný geologický dohľad.



## Projektovanie geologických úloh (§ 12)

(1) Na geologickú úlohu vypracúva zhotoviteľ geologických prác **projekt geologickej úlohy**. Projekt geologickej úlohy vyjadruje cieľ geologickej úlohy, navrhuje a odôvodňuje vybrané druhy geologických prác na riešenie geologickej úlohy a určuje metodický a technický postup ich odborného a bezpečného vykonávania.



(3) Pri projektovaní geologickej úlohy sa zisťuje, či sa vykonávanie geologických prác bude týkať záujmov chránených osobitnými predpismi, a navrhujú sa opatrenia na ochranu týchto záujmov.

(4) Projekt geologickej úlohy schvaľuje objednávateľ.



## Riešenie geologických úloh

(1) Zhotoviteľ geologických prác začne riešiť geologickú úlohu po schválení projektu geologickej úlohy. Pred schválením projektu geologickej úlohy možno začať geologickú úlohu riešiť len výnimočne.

(2) Zhotoviteľ geologických prác rieši geologickú úlohu v súlade so schváleným projektom geologickej úlohy tak, aby sa čo najskôr a efektívne dosiahol jej cieľ. Riešenie geologickej úlohy riadi zodpovedný riešiteľ geologickej úlohy.

(3) Ak pri riešení geologickej úlohy zhotoviteľ geologických prác zistí, že je potrebné voľiť zásadne iný metodický alebo technický postup alebo vykonať podstatne väčší rozsah geologických prác, je povinný navrhnúť zmenu projektu geologickej úlohy.

(4) Zhotoviteľ geologických prác navrhne zmenu projektu geologickej úlohy, prípadne zastavenie geologických prác aj vtedy, ak zistí, že cieľ geologickej úlohy nemožno dosiahnuť najmä z dôvodu, že geologické pomery sa podstatne líšia od predpokladov v schválenom projekte geologickej úlohy.

(5) Zmenu projektu geologickej úlohy schvaľuje objednávateľ.



## Vstup na cudzie nehnuteľnosti a ich užívanie (§ 29)

(1) Zhotoviteľ geologických prác a ním poverené osoby sú oprávnení na účel vykonávania geologických prác vo verejnom záujme vstupovať na cudzie nehnuteľnosti, zriaďovať na nich pracoviská, prístupovú cestu a prívod vody a energie, vykonávať nevyhnutné úpravy pôdy a odstraňovať porasty.

(2) Činnosti podľa odseku 1 možno vykonávať len v nevyhnutnom rozsahu, na nevyhnutne potrebný čas a za primeranú náhradu.

(3) Zhotoviteľ geologických prác je **povinný dohodnúť s vlastníkom nehnuteľnosti** rozsah, spôsob vykonávania a dobu trvania geologických prác a oznámiť vlastníkovi nehnuteľnosti začatie vykonávania geologických prác písomne najmenej **15 dní vopred**.

(4) Ak vlastník nehnuteľnosti nesúhlasí s rozsahom, spôsobom a s dobou trvania výkonu oprávnenia podľa odseku 3 a nedôjde o tom k dohode, rozhodne na návrh zhotoviteľa geologických prác ministerstvo.



## Vstup na cudzie nehnuteľnosti a ich užívanie

(5) Užívať cudzie nehnuteľnosti na vykonávanie geologických prác, pri ktorých vznikajú geologické diela alebo geologické objekty, môže zhotoviteľ geologických prác podľa dohody s vlastníkom nehnuteľnosti. Ak nedôjde k dohode, rozhodne o tom na návrh zhotoviteľa geologických prác ministerstvo.

(6) Zhotoviteľ geologických prác je povinný dbať na to, aby sa čo najmenej zasahovalo do práv a právom chránených záujmov vlastníka nehnuteľnosti a aby nevznikli škody, ktorým možno zabrániť.

(7) Za užívanie nehnuteľnosti patrí vlastníkovi od zhotoviteľa geologických prác primeraná náhrada. Ak nedôjde k dohode o primeranej náhrade, rozhodne o nej súd.

(8) Zhotoviteľ geologických prác je povinný zaslať oznámenie o skončení geologických prác vlastníkom dotknutých nehnuteľností najneskôr v deň skončenia činnosti.

## Ochrana geologických diel a geologických objektov § 30

Vlastník nehnuteľnosti je povinný na svojej nehnuteľnosti strpieť vyznačenie a uchovávanie geologických diel a geologických objektov, ktoré určí ministerstvo, a zdržať sa všetkého, čo by mohlo tieto geologické diela a geologické objekty poškodiť, zničiť alebo urobiť nepoužiteľnými.



## Vyhodnocovanie geologickej úlohy (§ 16)

(1) Zhotoviteľ geologických prác je povinný vyhodnotiť geologickú úlohu v záverečnej správe a odovzdať ju objednávateľovi.

(6) Záverečná správa, pri ktorej riešení sa zistilo a overilo závažné znečistenie územia spôsobené činnosťou človeka, musí obsahovať ako samostatnú časť analýzu rizika znečisteného územia.

(7) Osoba vykonávajúca odborný geologický dohľad vypracúva správy o priebehu vykonávania geologickej úlohy a po ukončení geologickej úlohy vypracúva správu o dosiahnutí cieľov geologickej úlohy, ktorú odovzdáva objednávateľovi.

## Posudzovanie a schvaľovanie záverečných správ (§ 18)

(1) Záverečnú správu geologickej úlohy financovanej zo štátneho rozpočtu alebo z iných verejných prostriedkov posudzuje a schvaľuje ministerstvo.

(2) Záverečnú správu s výpočtom zásob výhradného ložiska, záverečnú správu s výpočtom množstiev vôd v hydrogeologickom celku, záverečnú správu s analýzou rizika znečisteného územia a záverečnú správu s výpočtom objemu prírodných horninových štruktúr a podzemných priestorov na účely ukladania posudzuje a schvaľuje ministerstvo bez ohľadu na zdroj financovania do šiestich mesiacov od jej predloženia. Objednávateľ odovzdá záverečnú správu na schválenie ministerstvu do jedného mesiaca od jej prevzatia od zhotoviteľa geologických prác.

(5) Zhotoviteľ geologických prác, ktorý riešil geologickú úlohu a vyhodnotil ju v záverečnej správe, zodpovedá za kvalitu jej riešenia a úplnosť vyhodnotenia.

## Odovzdávanie a sprístupňovanie záverečných správ § 19

(1) Zhotoviteľ geologických prác s písomným súhlasom objednávateľa je povinný bezodplatne odovzdať záverečnú správu a inú geologickú dokumentáciu právnickej osobe poverenej ministerstvom v určenom rozsahu a v úprave na trvalé uchovanie a ďalšie využitie, a to do jedného mesiaca od jej schválenia alebo od jej prevzatia podľa § 18 ods. 2 a 3.

(2) Objednávateľ pri odovzdaní záverečnej správy oznámi právnickej osobe poverenej ministerstvom podmienky na jej sprístupňovanie a poskytovanie informácií z nej vrátane požadovaných finančných úhrad; podmienky sú záväzné desať rokov od ich odovzdania právnickej osobe poverenej ministerstvom.



## Geologické oprávnenie a odborná spôsobilosť

- ❖ Geologické práce je oprávnená vykonávať
- a) fyzická osoba-podnikateľ a právnická osoba, ktorá má geologické oprávnenie,  
...
- ❖ Na výkon geologických prác sa vyžaduje príslušná odborná spôsobilosť priznaná na geologické práce
- ❖ Sanácie a odborný geologický dohľad
  - c) hydrogeologický prieskum,
  - d) inžinierskogeologický prieskum,
  - e) geologický prieskum životného prostredia.



## Vyhláška ku geologickému zákonu

- ❖ novela vyhlášky č. 51/2008 Z.z. (platná od 1.9. 2010)
- ❖ § 7 – geologický prieskum životného prostredia
- ❖ § 8 – monitorovanie geologických faktorov ŽP
- ❖ § 9 – sanácia geologického prostredia
- ❖ § 9a – sanácia environmentálnej záťaž
- ❖ § 46a – Informačný systém
- ❖ Prílohy – napr. obsah analýzy rizika



## Prípravná štúdia

V prípravnej štúdii sanácie geologického prostredia alebo sanácie environmentálnej záťaž sa:

- a) na základe výsledkov geologického prieskumu životného prostredia **hodnotí a posudzuje uskutočniteľnosť** sanácie geologického prostredia alebo sanácie environmentálnej záťaž,
- b) **analyzujú a navrhujú** rôzne metodické a technické postupy sanácie geologického prostredia alebo sanácie environmentálnej záťaž,
- c) **posudzujú riziká** jednotlivých riešení sanácie geologického prostredia alebo sanácie environmentálnej záťaž,
- d) posudzuje ekonomická **efektívnosť** jednotlivých riešení sanácie geologického prostredia alebo sanácie environmentálnej záťaž.



## Osobitné náležitosti projektu

Osobitnými náležitosťami projektu podľa § 20 geologickej vyhlášky sú, ak ide o **geologický prieskum životného prostredia**, ktorým sa zisťuje a overuje **pravdepodobná environmentálna záťaž**:

- a) údaje o činnosti, ktorá viedla ku vzniku pravdepodobnej environmentálnej záťaž,
- b) identifikácia a charakteristika pravdepodobného zdroja úniku znečisťujúcich látok,
- c) identifikácia a charakteristika predpokladaných znečisťujúcich látok,
- d) údaje o charaktere horninového prostredia v pásme prevzdušnenia a pásme nasýtenia,



## Osobitné náležitosti projektu

V prípade, že ide o **geologický prieskum životného prostredia**, ktorým sa zisťuje a overuje **environmentálna záťaž**, osobitnými náležitosťami sú:

- a) údaje o činnosti, ktorá viedla ku vzniku znečistenia spôsobeného činnosťou človeka alebo environmentálnej záťaže,
- b) identifikácia zdroja úniku znečisťujúcich látok,
- c) údaje o rozsahu a stupni znečistenia životného prostredia,
- d) údaje o smere šírenia znečisťujúcich látok,
- e) charakteristika zistených znečisťujúcich látok vrátane ich kvantitatívnych a kvalitatívnych parametrov,
- f) údaje o charaktere horninového prostredia v pásme prevzdušnenia a pásme nasýtenia,



## Osobitné náležitosti projektu

Ak ide o projekt **sanácie environmentálnej záťaže**, osobitnými náležitosťami sú:

- a) údaje o výsledkoch geologického prieskumu životného prostredia, ktorým sa zistila environmentálna záťaž,
- b) výsledky analýzy rizika znečisteného územia.



## Osobitné náležitosti záverečnej správy - § 39

(4) Osobitné náležitosti **záverečnej správy geologického prieskumu životného prostredia**, pri ktorom sa zistilo a overilo závažné znečistenie územia spôsobeného činnosťou človeka alebo environmentálna záťaž, sú

- a) analýza rizika znečisteného územia podľa **prílohy č. 1 písm. E**,
- b) údaje o preprave a spôsobe nakladania s odpadmi,
- c) návrh monitorovania geologických faktorov životného prostredia s konkretizáciou sledovaných parametrov.



## Obsah analýzy rizika

### 1. Doplnujúce údaje o skúmanom území

- 1.1 Ekologické charakteristiky skúmaného územia
- 1.2 Materiálová bilancia znečistených zemín a znečistených podzemných vôd

### 2. Identifikácia rizika

- 2.1 Identifikácia nebezpečenstva
- 2.2 Charakteristika znečisťujúcich látok a ďalších rizikových faktorov<sup>3)</sup>
- 2.3 Situačný model lokality

### 3. Hodnotenie environmentálnych rizík

- 3.1 Vzťah dávka - účinok na životné prostredie
- 3.2 Hodnotenie aktuálnosti environmentálneho rizika
- 3.3 Výpočet rizika šírenia znečistenia
- 3.4 Zhrnutie environmentálneho rizika

## Obsah analýzy rizika – pokr.

### 4. Hodnotenie zdravotných rizík

- 4.1 Vzťah dávka - účinok na ľudské zdravie
- 4.2 Hodnotenie expozície
- 4.3 Výpočet zdravotných rizík
- 4.4 Zhrnutie zdravotných rizík

### 5. Závery analýzy rizika

6. Stanovenie cieľov sanácie geologického prostredia podľa § 9 písm. c) až e) alebo sanácie environmentálnej záťaže\*

7. Návrh a zhodnotenie variantov sanácie geologického prostredia podľa § 9 písm. c) až e) alebo sanácie environmentálnej záťaže vrátane odhadu finančných nákladov a návrh nápravných opatrení\*

8. Zoznam použitej literatúry

## F. Prílohy k záverečnej správe z geologického prieskumu životného prostredia, pri ktorom sa zistilo a overilo znečistenie územia spôsobeného činnosťou človeka alebo environmentálna záťaž

1. Údaje podľa prílohy č. 1 písm. D bodov 1, 2, 3, 7
2. Kópia katastrálnej mapy s vymedzením znečisteného územia na povrchu uzavretým geometrickým obrazcom a výpis z listu vlastníctva
3. Mapa hydroizohýps maximálnych a minimálnych stavov hladín podzemných vôd
4. Mapa znečistenia horninového prostredia v pásme prevzdušenia
5. Mapa znečistenia horninového prostredia v pásme nasýtenia
6. Mapa znečistenia podzemných vôd
7. Výsledky geodetického zamerania geologických diel a stavebných objektov

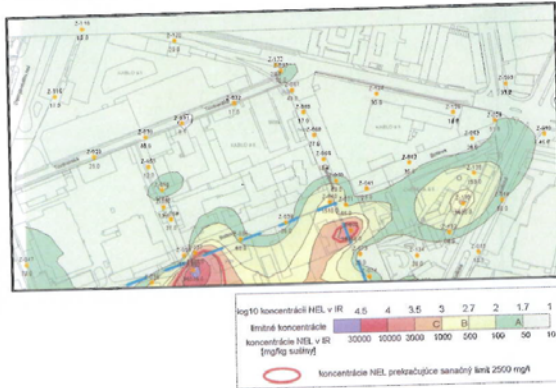
## D. Prílohy k záverečnej správe

1. Situačná mapa skúmaného územia s označením čísla mapového listu
2. Geologická mapa skúmaného územia
3. Geologické mapy a rezy (vrátane mapy dokumentačných bodov)
7. Súhrnná geologická dokumentácia vrtov, banských diel a pod., grafy meraní a čerpacích skúšok, údaje získané rozbormi vzoriek dokumentujúce textové časti A až C

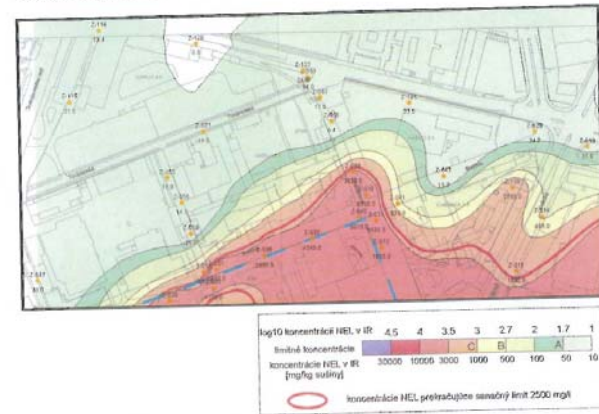
## G. PRÍLOHY K ZÁVEREČNEJ SPRÁVE ZO SANÁCIE GEOLOGICKÉHO PROSTREDIA PODEĽA § 9 PÍSM. c) AŽ e) ALEBO SANÁCIE ENVIRONMENTÁLNEJ ZÁŤAŽE

1. Údaje podľa prílohy č. 1 písm. D bodov 1, 2, 3, 7
2. Kópia katastrálnej mapy s presným vyznačením znečisteného územia a výpis z listu vlastníctva
3. Mapa hydroizohýps maximálnych a minimálnych stavov hladín podzemných vôd
4. Mapa znečistenia horninového prostredia v pásme prevzdušenia - pred začatím sanácie
5. Mapa znečistenia horninového prostredia v pásme prevzdušenia - po ukončení sanácie
6. Mapa znečistenia horninového prostredia v pásme nasýtenia - pred začatím sanácie
7. Mapa znečistenia horninového prostredia v pásme nasýtenia - po ukončení sanácie
8. Mapa znečistenia podzemných vôd - pred začatím sanácie
9. Mapa znečistenia podzemných vôd - po ukončení sanácie
10. Výsledky geodetického zamerania geologických diel a stavebných objektov

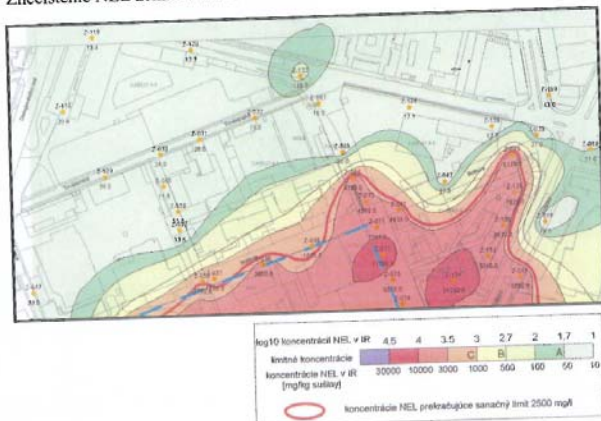
### Znečistenie NEL zemin v hĺbke 0 - 4 m



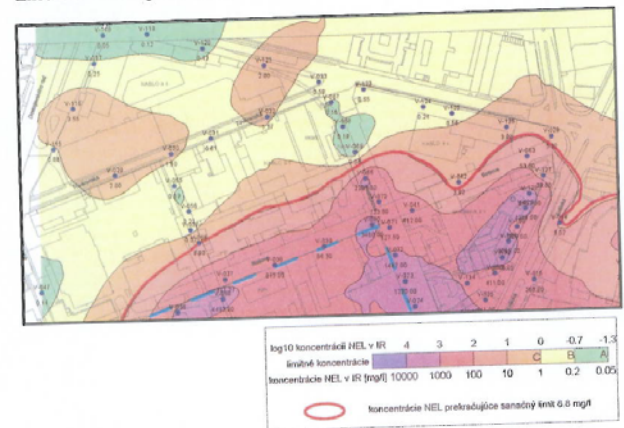
### Znečistenie NEL zemin v hĺbke 4 - 6 m



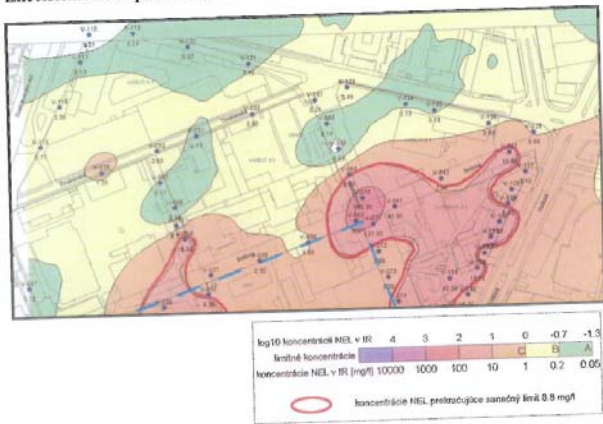
### Znečistenie NEL zemin v hĺbke 6 - 9 m



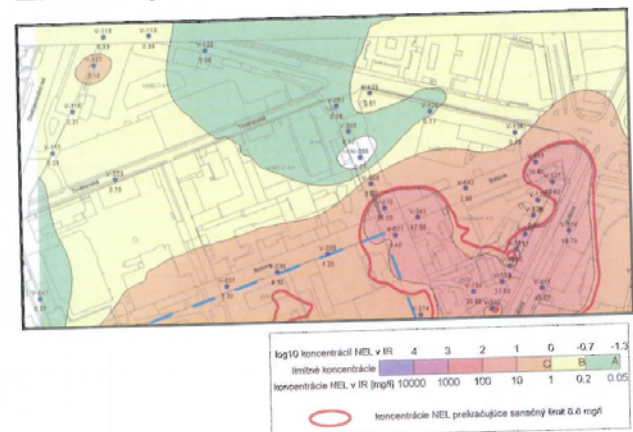
### Znečistenie NEL podzemných vôd v hĺbke 5 - 9 m



Znečistenie NEL podzemných vôd v hĺbke 9 - 13 m



Znečistenie NEL podzemných vôd v hĺbke 13 - 17 m



## Zákon o „environmentálnych záťažoch“ - zákon č. 409/2011 Z.z. o niektorých opatreniach na úseku environmentálnych záťaží ...

- ❖ Zákon nadobudol účinnosť  
 1. januára 2012



- ❖ 19 paragrafov
- ❖ 5 článkov
- ❖ 3 prílohy

## Časti zákona

- Predmet zákona
- Identifikácia EZ
- Pôvodca
- Určenie povinnej osoby za environmentálnu záťaž
- Rozsah plnenia povinností pôvodcov a povinných osôb
- Obmedzenie prevodu nehnuteľnosti a vlastníckeho práva
- Plán prác
- Ukončenie realizácie plánu prác
- Orgány štátnej správy na úseku environmentálnej záťaže



### Identifikácia environmentálnej záťaže

- Každý, kto má podozrenie o existencii environmentálnej záťaže, môže túto skutočnosť oznámiť (príloha 1)
- Ministerstvo preverí existenciu EZ,
- Zaregistruje a klasifikuje EZ,
- Doplní do IS EZ,
- Oznámi vlastníkovi nehnuteľnosti, užívateľovi nehnuteľnosti a obci, v ktorej území sa EZ nachádza.



### § 3 Pôvodca

- Pôvodca je každý, kto svojou činnosťou spôsobil EZ okrem prípadov, ak:
  - a) sa štát zaviazal sanovať EZ na základe zmluvy uzatvorenej pred účinnosťou tohto zákona alebo na základe rozhodnutia vlády SR alebo
  - b) EZ vznikla v dôsledku ukladania odpadov, ktoré bolo v súlade s právoplatným povolením.

### Povinnosti pôvodcu

- Pôvodca → vypracovanie a realizácia plánu prác na odstránenie EZ (plán prác)
- Pôvodca → hradí všetky náklady súvisiace s vypracovaním a realizáciou plánu prác
- Ak pôvodca nezabezpečí → príslušné ministerstvo (len v prípade bezprostredného ohrozenia života alebo zdravia ľudí alebo životného prostredia)
- Pôvodca je povinný vynaložené finančné prostriedky uhradiť príslušnému ministerstvu

### § 4 Určenie povinnej osoby

- Ak pôvodca zanikol alebo zomrel, OÚŽP určí rozhodnutím za povinnú osobu právneho nástupcu pôvodcu (nie dedič, reštituent a pod.).
- Ak pôvodca nie je známy, alebo nemožno určiť povinnú osobu (SA, atď.), OÚŽP určí za povinnú osobu vlastníka nehnuteľnosti, na ktorej sa EZ nachádza.

## Za povinnú osobu nemožno určiť osobu, ktorá preukáže aspoň jednu z nasledujúcich skutočností:

- a) vo vzťahu k EZ boli vynaložené finančné prostriedky určené v zmluve uzatvorenej podľa osobitného predpisu na zlepšenie stavu zložiek ŽP; vynaložené finančné prostriedky sa preukazujú dokumentáciou o zlepšení stavu zložiek ŽP (napr. ZS zo sanácie EZ, kolaudačné rozhodnutie),
- b) vo vzťahu k EZ boli splnené všetky záväzky na zlepšenie stavu zložiek ŽP; splnené záväzky sa preukazujú dokumentáciou o zlepšení stavu zložiek ŽP,
- c) štát sa zaviazal sanovať EZ na základe zmluvy uzatvorenej pred účinnosťou tohto zákona alebo na základe rozhodnutia vlády SR,
- d) EZ vznikla v dôsledku ukladania odpadov, ktoré bolo v súlade s právoplatným povolením.

## Vlastník nehnuteľnosti

- Za povinnú osobu nemožno určiť osobu - vlastníka nehnuteľnosti, na ktorej sa nachádza EZ, ak preukáže, že:
  - a) nadobudla nehnuteľnosť na základe dedenia a zároveň nepokračovala v činnosti, ktorá viedla k vzniku EZ,
  - b) po nadobudnutí nehnuteľnosti nepokračovala v činnosti, ktorá viedla k vzniku EZ a v čase nadobudnutia nehnuteľnosti o EZ nemohla vedieť alebo
  - c) po nadobudnutí nehnuteľnosti pokračovala v činnosti, ktorá viedla k vzniku EZ, ale nepoškodzovala horninové prostredie, podzemnú vodu a pôdu alebo ľudské zdravie.
- Na povinnú osobu sa vzťahujú povinnosti pôvodcu.

## § 5 Konanie o určení povinnej osoby

- Konanie o určení povinnej osoby začne OÚŽP
  - a) z vlastného podnetu,
  - b) na návrh vlastníka, užívateľa alebo správcu nehnuteľnosti, na ktorej sa EZ nachádza, ministerstva alebo na základe oznámenia podľa § 7.
- Návrh vlastníka, užívateľa alebo správcu nehnuteľnosti obsahuje
  - identifikačné údaje vlastníka, užívateľa alebo správcu nehnuteľnosti,
  - názov EZ podľa registračného listu EZ,
  - názov a kód katastrálneho územia, podľa údajov z evidencie katastra nehnuteľností, názov a číselný kód obce, okresu a kraja, v ktorom sa EZ nachádza.

## Rozhodnutie o určení povinnej osoby

- Rozhodnutie o určení povinnej osoby okrem všeobecných náležitostí obsahuje
  - názov EZ podľa registračného EZ,
  - názov a kód katastrálneho územia, názov a číselný kód obce, okresu a kraja, v ktorom sa EZ nachádza,
  - lehotu na predloženie návrhu plánu prác (§ 8 ods. 1).
- Právoplatné rozhodnutie o určení povinnej osoby zašle OÚŽP ministerstvu.

### Zodpovednú osobu nemožno určiť

- Ak povinnú osobu nemožno určiť → OÚŽP zastaví konanie o určení povinnej osoby a doručí rozhodnutie o zastavení konania ministerstvu.
- Nemožno určiť povinnú osobu → vláda SR na návrh ministerstva rozhodne o tom, ktoré príslušné ministerstvo má zabezpečiť vykonanie povinností povinnej osoby.
- Vláda SR rozhodne na návrh ministerstva o tom, ktoré je príslušné ministerstvo (§ 3 ods. 4).

### Obmedzenie prevodu nehnuteľnosti a vlastníckeho práva

- ❖ Ak je pôvodca alebo povinná osoba zároveň vlastníkom nehnuteľnosti, na ktorej sa EZ nachádza, môže previesť nehnuteľnosť na inú osobu až potom, ako zabezpečí vykonanie geologického prieskumu životného prostredia týkajúceho sa tejto nehnuteľnosti; súčasťou zmluvy o prevode nehnuteľnosti je záverečná správa geologickej úlohy, ktorou je geologický prieskum životného prostredia. Každý takýto prevod nehnuteľnosti je povinná osoba povinná písomne oznámiť OÚŽP spolu so zaslaním zmluvy o prevode nehnuteľnosti.

### § 8 Plán prác

Pôvodca, povinná osoba alebo príslušné ministerstvo sú povinní predložiť KÚŽP na schválenie návrh plánu prác EZ

- s vysokou prioritou riešenia, ak ide o:
  - pôvodcu, do jedného roka odo dňa nadobudnutia účinnosti zákona,
  - povinnú osobu, do jedného roka, od nadobudnutia právoplatnosti rozhodnutia o určení povinnej osoby,
  - príslušné ministerstvo, do jedného roka odo dňa rozhodnutia vlády SR,
- so strednou prioritou riešenia alebo s nízkou prioritou riešenia, ak ide o:
  - pôvodcu, do piatich rokov odo dňa nadobudnutia účinnosti zákona,
  - povinnú osobu, do piatich rokov, od nadobudnutia právoplatnosti rozhodnutia o určení povinnej osoby,
  - príslušné ministerstvo, do piatich rokov odo dňa rozhodnutia vlády SR.

V odôvodnených prípadoch (rozsiahle územie, na ktorom sa EZ nachádza) možno lehoty primerane predĺžiť na základe súhlasu ministerstva.

### § 8 Plán prác

- V súlade so ŠPS EZ a s Vodným plánom Slovenska.
- Obsahuje časové a vecné vymedzenie vykonávania geologických prác, náklady potrebné na realizáciu plánu prác a náležitosti vymedzené v osobitnom predpise (geologický zákon).
- KÚŽP → vydá rozhodnutie o schválení návrhu plánu prác, ak tento obsahuje ustanovené náležitosti; ak nie → dopracovanie (30 dní).
- Schválený plán prác → pôvodca, povinná osoba alebo príslušné ministerstvo → realizácia. Nové zistenia → žiadosť KÚŽP o schválenie zmeny plánu prác.
- Aktualizácia plánu prác každých 6 rokov; po aktualizácii plánu prác požiadajú KÚŽP o vydanie rozhodnutia o schválení aktualizovaného plánu prác.
- Právoplatné rozhodnutie o schválení plánu prác → KÚŽP → MŽP SR.
- KÚŽP → kontrola realizácie plánu prác 1x ročne.

## § 9 Ukončenie realizácie plánu prác

- Ukončenie realizácie plánu prác → OÚŽP → žiadosť pôvodcu, povinnej osoby alebo príslušného ministerstva.
- Pôvodca, povinná osoba alebo príslušné ministerstvo predloží k žiadosti:
  - záverečnú správu zo sanácie EZ,
  - záverečnú správu z monitorovania geologických faktorov ŽP,
  - správu o dosiahnutí cieľov geologickej úlohy vypracovanú odborným geologickým dohľadom.
- Žiadosť obsahuje všetky náležitosti → OÚŽP vydá rozhodnutie o ukončení realizácie plánu prác. Rozhodnutie obsahuje aj určenie podmienok monitorovania geologických faktorov životného prostredia a podmienok ďalšieho využitia nehnuteľnosti, ktorej sa EZ týka.
- Právoplatné rozhodnutie OÚŽP → MŽP SR.

## § 10 Orgány štátnej správy na úseku EZ

Orgánmi štátnej správy na úseku EZ sú:

- ❖ MŽP SR,
- ❖ OÚŽP,
- ❖ Slovenská inšpekcia životného prostredia.

## § 19 Prechodné ustanovenia

- ❖ Právne vzťahy a úkony vo veciach identifikácie EZ, vypracovania a realizácie plánu prác začaté pred 1. januárom 2012 sa dokončia podľa doterajších predpisov.
- ❖ EZ identifikovaná, klasifikovaná a zapísaná poverenou organizáciou ministerstva do IS EZ pred 1. januárom 2012 sa považuje za identifikovanú EZ podľa tohto zákona.
- ❖ Vlastník nehnuteľnosti, na ktorej sa EZ nachádza, nemá právo na náhradu nákladov, ktoré preukázateľne vynaložil na činnosti súvisiace s realizáciou plánu prác podľa § 3 ods. 2 v dôsledku prítomnosti EZ pred 1. januárom 2012 od pôvodcu, povinnej osoby alebo príslušného ministerstva.

## Čl. III

- ❖ Doplnenie zákona č. 587/2004 Z. z. o Environmentálnom fonde a o zmene a doplnení niektorých zákonov v znení neskorších predpisov:
  - ❖ prostriedky fondu možno poskytnúť a použiť aj na riešenie odstraňovania EZ (§ 4 písm. d)),
  - ❖ Prostriedky fondu na účely uvedené v odseku 4 písm. d) týkajúce sa EZ sa každoročne poskytnú vo výške najmenej **10% z príjmu fondu**, pričom do toho príjmu sa nezapočítajú príjmy podľa osobitného predpisu – predaj emisných kvót (nový ods. 7 v § 4).

Ďakujem za pozornosť



[vlasta.janova@enviro.gov.sk](mailto:vlasta.janova@enviro.gov.sk)