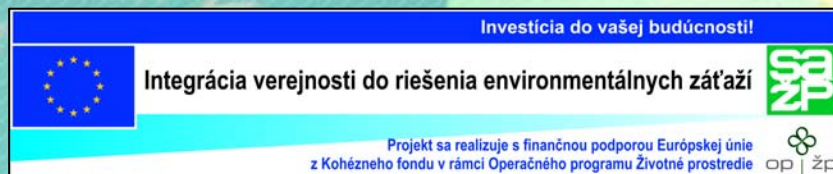


Prepojenie IS EZ s databázou integrovaného monitoringu zdrojov znečistenia

odborný seminár VÚVH



Bratislava, VÚVH, 11. decembra 2014



Slovenská agentúra životného prostredia
Centrum environmentálnej informatiky

Erich PACOLA, Katarína PALUCHOVÁ

Integrácia obsahovo príbuzných registrov a databáz

Prečo prepájať (integrovat') informačné systémy?

- Zabrániť **duplicitnej evidencii údajov**
- Zdieľať a prezentovať obsahovo relevantné **údaje** iných zdrojových evidencií **na jednom mieste** - sprístupniť relevantné údaje v maximálnej miere z aplikačného rozhrania IS EZ
- Skvalitniť údajovú základňu - **odstrániť nekonzistentnosť a chyby v údajoch** zdrojových evidencií
- Implementovať procesy vyplývajúce zo zákona č. 3/2010 o národnej infraštruktúre pre priestorové informácie - **INSPIRE**

Integrácia obsahovo príbuzných registrov a databáz



Integrovať systémy z pohľadu informačných technológií znamená prepájať „rôzne“ svety t.j. aplikácie realizované na rôznych technológiách.



2010 - Štúdia uskutočniteľnosti

- prepojenia Informačného systému environmentálnych zát'aží (IS EZ) s inými informačnými systémami (IS)

VEL'KÝ ROZSAH PROSTREDIA IS V REZORTE MŽP SR:

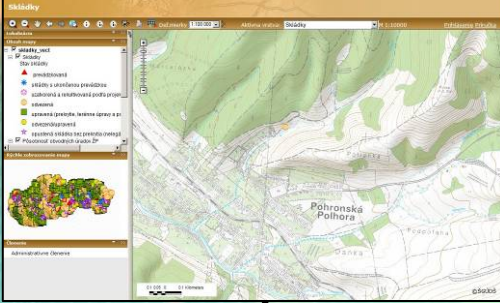
- z 80 aplikácií v rámci 16 rezortných organizácií MŽP
- do štúdie vybraných **19** registrov resp. databáz
- stanovené poradie podľa preferencií prepájania obsahovo relevantných registrov a databáz - použitá **SWOT** analýza

SWOT analýza - použitá ako **nástroj** pre hodnotenie **silných** a **slabých** stránok, **príležitostí** a **hrozieb**, ktoré spočívajú v danom projekte prepájania IS EZ s posudzovaným aplikačným rozhraním.



Integrácia obsahovo príbuzných registrov

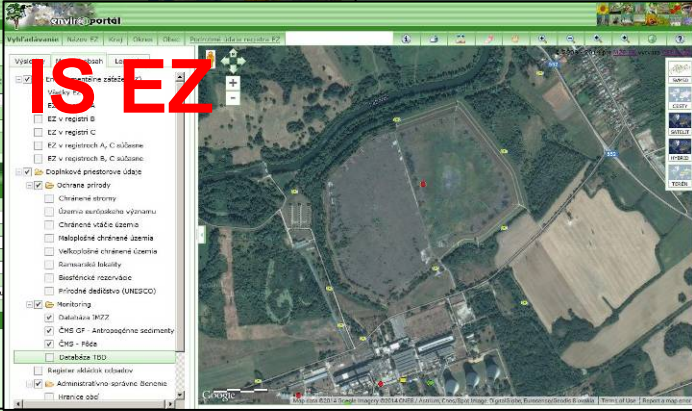
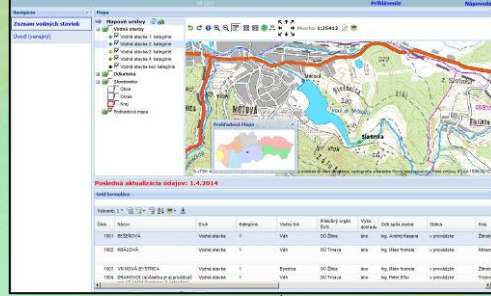
Register skládok odpadov



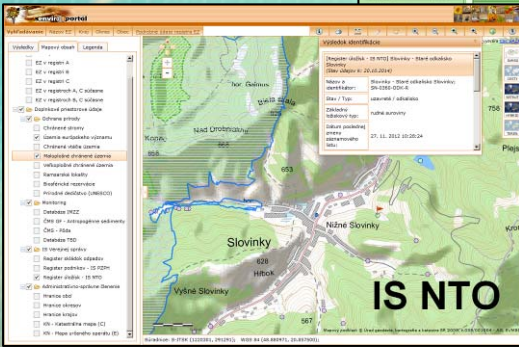
Natura 2000



Databáza TBD



IS EZ

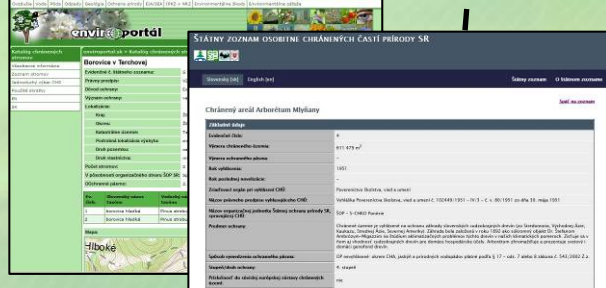


IS NTO

Digitálny Archív Geofondu



Štátny zoznam CHÚ a CHS



Databáza IMZZ



Integrovaný monitoring bodových zdrojov znečistenia

Prepojenie zdrojových evidencií obsahovo príbuzných registrov a databáz s IS EZ

EVIDENCIE MONITOROVACÍCH SYSTÉMOV

Podzemná voda:

- Integrovaný monitoring zdrojov znečistenia (IMZZ), *Výskumný ústav vodného hospodárstva*
- Čiastkový monitorovací systém - Antropogénne sedimenty charakteru environmentálnych záťaží, *Štátny geologický ústav Dionýza Štúra*

Pôda:

- Čiastkový monitorovací systém - Pôda, *Výskumný ústav pôdoznanectva a ochrany pôdy*

Technický stav vodných stavieb:

- Technicko bezpečnostný dohľad nad vodnými stavbami SR (TBD), *Vodohospodárska výstavba, š.p.*

EVIDENCIE CHRÁNENÝCH ÚZEMÍ SR

- Štátny zoznam osobitne chránených častí prírody a krajiny - chránené územia a stromy, *Štátna ochrana prírody SR*
- Natura 2000
- Ramsarské lokality, Biosférické rezervácie, Lokality prírodného dedičstva

Prepojenie zdrojových evidencií obsahovo príbuzných registrov a databáz s IS EZ

EVIDENCIE PRE PODPORU ENVIRONMENTÁLNEJ LEGISLATÍVY

- Register skládok odpadov (RSO), *Štátny geologický ústav Dionýza Štúra*
- Digitálny archív Geofondu, *Štátny geologický ústav Dionýza Štúra*
- Informačný systém nakladania s ťažobným odpadom, *Slovenská agentúra životného prostredia*
- Informačný systém prevencie závažných priemyselných havárií, *Slovenská agentúra životného prostredia*

ZÁKLADNÝ PRIESTOROVÝ REGISTER A MAPOVÉ DIELA VEĽKÝCH MIEROK

- Vektorová katastrálna mapa - parcely registra C KN, *Geodetický kartografický ústav Bratislava*
- Vektorová katastrálna mapa - parcely registra E OU, *Geodetický kartografický ústav Bratislava*
- Digitálna ortoforomapa SR a detailné panoramatické snímky ulíc a ciest SR, *Google Slovakia, s. r. o.*

Databáza integrovaného monitoringu zdrojov znečistenia (IMBZZ)

IMBZZ:

- správca VÚVH, Bratislava
- zriaďovaná na základe požiadaviek Rámcovej smernice o vode 2000/60/ES pre dosiahnutie dobrého stavu vôd do roku 2015
- monitoring podzemných vôd v blízkosti potenciálnych znečisťovateľov (priemyselný podnik, skládka odpadov, odkalisko, stará environmentálna záťaž...).
- zdroj údajov - prevádzkovateľ

Je kvalita podzemných vôd v mieste EZ monitorovaná aj niektorým zo systémov pre základné alebo doplnkové hodnotenia chemického stavu podzemných vôd na území SR?

ČMS GF - Podsystem antropogénne sedimenty charakteru environmentálnych záťaží.

ČMS GF-AS:

- správca ŠGÚDŠ, Bratislava
- ČMS GF je súčasťou Monitorovacieho systému životného prostredia Slovenskej republiky. Je zameraný hlavne na tzv. geologické hazardy, t. j. škodlivé prírodné alebo antropogénne geologické procesy, ktoré ohrozujú prírodné prostredie, a v konečnom dôsledku aj človeka.
- predmetom hodnotenia bolo zistenie orientačného (prvotného) vplyvu EZ na podzemnú vodu alebo povrchovú vodu v jej okolí.
- zdroj údajov - ŠGÚDŠ a externé subjekty, 11 lokalít monitorovaných do roku 2011,

Je kvalita podzemných vôd v mieste EZ monitorovaná aj niektorým zo systémov pre základné alebo doplnkové hodnotenia chemického stavu podzemných vôd na území SR?

Ministerstvo životného prostredia Slovenskej republiky
**ZÁZNAMOVÝ LIST OBJEKTOV, MONITORUJÚCICH KVALITU PODZEMEJ VODY
 VYBRANEJ ENVIRONMENTÁLNEJ ZÁŤAŽE**
 Vytvorené cez EnviroPortál

Dátum vyhotovenia: 12/9/2014

Čas vyhotovenia: 8:07 AM

**Dôležité upozornenie:**

Obsahovým zdrojom tu uvedených údajov je databáza Integrovaný monitoring bodových zdrojov znečistenia, ktorého správcom a prevádzkovateľom je Výskumný ústav vodného hospodárstva so sídlom v Bratislave.

Monitorovací objekt vrt č. 8 / 1239622750

Dátum posledného odberu resp. analýzy vzorky na monitorovacom objekte: 6/28/2012

Názov a číslo lokality: Vojtovce skládka kalov / 1238274663

Obec: Stropkov

Typ objektu: vrt

Základné identifikačné údaje environmentálnej záťaže:

Názov: SP (007) / Stropkov - cintorín jedov Vojtovce

Identifikátor: SK/EZ/SP/916

Registre: register B, register C

Vrt:

Hĺbka vrtu [m]: 0

Nadmorská výška vrtu [m]: 203.000

Výška odmerného bodu [m]: 0

Horná výška perforácie vrtu [m]: 0

Dolná výška perforácie vrtu [m]: 0

Vlastník:

Obchodné meno: TESLA STROPKOV a.s.

IČO: 474339

Adresa sídla: Hviezdoslavova 37/46, 091 12 Stropkov, SK

Kontaktná osoba:

Meno a priezvisko: Eduard Goffa

Tel. číslo: +421918999919

Fax. číslo: +421547422894

***Zoznam prekročených ukazovateľov monitorovacieho objektu a ich trend vývoja:**

Názov ukazovateľa: Merná vodivosť

Značka: Konduktivita

Skupina ukazovateľa: Základné ukazovatele

Dĺžka obdobia hodnotenia kvality ukazovateľa: päť rokov

Prekročené limitné hodnoty

Limit	Veľkosť limitu podľa právnej normy	Dátum odberu
indikačné kritérium	<=200.0000 mS/m	12/29/2011
intervenčné kritérium	<=300.0000 mS/m	12/29/2011



Stúpajúci trend vývoja ukazovateľa

Počet údajov hodnotenia trendu: 5
 Prvý dátum merania, ktoré vstupuje do hodnotenia trendu: 12/30/2009

Posledný dátum merania, ktoré vstupuje do hodnotenia trendu: 6/28/2012

a
5
otenia trendu:

notenia trendu:

endu: 12/30/2009
otenia trendu:u: 12/30/2009
endu: 6/28/2012endu: 12/30/2009
otenia trendu:

enviroportál

Vyhľadavanie Názov EZ Kraj Okres Občina

Výsledky Mapový obsah Legenda

- Environmentálne záťaž (EZ)
 - Všetky EZ
 - EZ v registri A
 - EZ v registri B
 - EZ v registri C
 - EZ v registroch A, C súčasne
 - EZ v registroch B, C súčasne
- Doplnkové priestorové údaje
 - Ochrana prírody
 - Chránené stromy
 - Územia európskeho významu
 - Chránené vtáčie územia
 - Maloplošné chránené územia
 - Veľkoplošné chránené územia
 - Ramsarské lokality
 - Biosférické rezervácie
 - Prírodné dedičstvo (UNESCO)
 - Monitoring
 - Databáza IMZZ
 - ČMS GF - Antropogénne sedimenty
 - ČMS - Pôda
 - Databáza TBD
 - IS Verejnej správy
 - Register skládok odpadov
 - Register podnikov - IS PZPH
 - Register úložísk - IS NTO
 - Administratívno-správne členenie
 - Hranice obcí
 - Hranice okresov
 - Hranice krajov
 - KN - Katastrálna mapa (C)
 - KN - Mapa určeného operátu (E)

enviroportál

Textová verzia Príslušnosť Plánuje

ZAZNAMOVÝ LIST MONITOROVAČÍCH OBJEKTŮV A VÝSLEDKOV MONITORINGU VYBRANEJ LOKALITY DATABÁZY IMZZ

Dôležité upozornenie:
Obsahovým zdrojom tu uvedených údajov je databáza Integrovaný monitoring bodových zdrojov znečistenia, ktorého správcou a prevádzkovateľom je Výskumný ústav vodného hospodárstva so sídlom v Bratislave.

Zoznam monitorovacích objektov

Dátum posledného odberu resp. analýzy vzorky na monitorovacom objekte: 28. 6. 2012

Názov monitorovacieho objektu	vrt 6/6/1238622923
Názov a číslo lokality	Vojtovoce skládka kalov/1238274663
Obec	Stropkov
Typ objektu	vrt
Namerané prekročené limitných hodnôt:	Amoniakálne ióny, Hfoš, Chróm Sešťmoxy

Základné identifikačné údaje environmentálnej záťaže:

Názov	SP (007) / Stropkov - cintorin jedov Vojtovoce
Identifikátor	SK/EZ/SP/16
Registre	register B, register C

Vrt:

Hĺbka vrtu [m]	0
Nadmorská výška vrtu [m]	206,000
Výška odmerneho bodu [m]	0
Horná výška perforácie vrtu [m]	0
Dolná výška perforácie vrtu [m]	0

Vlastník:

Obchodné meno	TESLA STROPOV a.s.
IČO	474339
Adresa sídla	Hviezdoslavova 37/66 051 12 Stropkov, SK

Kontaktná osoba na vlastníka:

Meno a priezvisko	Eduard Goffa
Tel. číslo	+421918999919
Fax. číslo	+421547422894
E-mail	goffa@tesla.sk

Prítomné a neptame lokalizácia:

Obec	Stropkov
Obec	Stropkov
Katastrálna územie	Stropkov

PREKROČENIE LIMITNÝCH HODNÔT MERANÉHO CHEMICKÉHO UKAZOVATEĽA A TREND JEHO VÝVOJA

Poznámka
Hodnoty nameraných ukazovateľov z odbraných vzoriek sa hodnotí z hľadiska prekrotenia tzv. vybraných limitných hodnôt, ktoré sú uvedené v nasledujúcich právnych normách a dokumentoch:

- Smernice Európskeho parlamentu a Rady 2006/118/ES o ochrane podzemných vôd pred znečistením a zhoršením kvality **norma kvality** - limit stanovený pre dŕžiny a aktívne látky v podzemných vodách a produktov vznikajúcich pri rozložení a reakciách.
- Metodický závernej správy ŠGÚOŠ "Stanovenie pozadových a prahových hodnôt ÚPV a hodnotenie chemického stavu podzemných **pozadová hodnota** - priestorovo a časovo charakteristický rozsah (interval) koncentrácie látky v podzemnej vode, ktorý nezahŕňa antropogénne a kontrastné geogénne vplyvy.
prahová hodnota - koncentrácia, pri ktorej dochádza k zmene hodnoty, ktorú normálne ignorujeme na ďalšiu hodnotu s určitým významom resp. účelom.
referenčná hodnota - limitná koncentrácia podľa Nariadenia vlády 354/2006 Z. z., ktorým sa ustanovujú požiadavky na vodu určenú pre ľudskú spotrebu a kontrolu kvality vody určenej na ľudskú spotrebu.
- Metodického pokynu MŽP č. 1/2012-7 z 27. z januára 2012 na vypracovanie analýzy rizika znečisteného územia **indikačné kritérium 10** - je hraničná hodnota koncentrácie znečisujúcej látky stanovenej v pôde, v horninovom prostredí a podzemnej vode, prekročením ktorej môže ohroziť ľudské zdravie a životné prostredie, tzn. zahŕňať monitorov znečisteného územia.
interventné kritérium 17 - je kritická hodnota koncentrácie znečisujúcej látky stanovenej v pôde, v horninovom prostredí a podzemnej vode, prekročením ktorej môže ohroziť ľudské zdravie a životné prostredie, tzn. je nutné vypracovať analýzu rizika znečisteného územia, pravdepodobne s následnou sanáciou znečisteného územia

Zoznam prekročených ukazovateľov

Názov:	Amoniakálne ióny
Značka:	NH4+
Skupina ukazovateľa:	Anorganické látky
Číslo odbernej hodnotenia kvality ukazovateľa:	pAť rokov

Prekročené limitné hodnoty:

Limit	Voľnosť limitu podľa právnej normy	Dátum merania
pozadová hodnota	<=0.0300 mg/l	12/29/2010
prahová hodnota	<=0.2650 mg/l	12/29/2010
referenčná hodnota	<=0.5000 mg/l	12/29/2010
indikačné kritérium	<=1.2000 mg/l	12/29/2010
interventné kritérium	<=2.4000 mg/l	12/29/2010

Názov: Meď
Značka: Cu
Skupina ukazovateľa: Kovy
Číslo odbernej hodnotenia kvality ukazovateľa: päť rokov

Prekročené limitné hodnoty:

Limit	Voľnosť limitu podľa právnej normy	Dátum merania
pozadová hodnota	<=2.0000 ug/l	12/29/2010

Klesajúci trend vývoja ukazovateľa
Počet údajov hodnotenia trendu: 5
Prvý dátum merania, ktoré vstupuje do hodnotenia trendu: 12/30/2009
Posledný dátum merania, ktoré vstupuje do hodnotenia trendu: 6/28/2012

© 2009 - 2014 pre MŽP SR vytvára CEE SAŽP

Vojtovoce

212

400

ch. Obecny les

Úrad geodézie, kartografie a katastra SR 2000, č.035/001004 - AG, SVM50

Štátny zoznam osobitne chránených častí prírody a krajiny (ŠZOCHPaK) Sústava chránených území členských krajín EU (Natura 2000)

ŠZOCHPaK Natura 2000:

- správca ŠOP SR, Banská Bystrica,
- zriaďovaný na základe zákona č. 543/2002 Zb. („zákon o ochrane prírody“),
- smernica Rady Európskych spoločenstiev č. 79/409/EHS o ochrane voľne žijúcich vtákov (známa tiež ako **smernica o vtákoch** - Birds Directive),
- smernica Rady Európskych spoločenstiev č. 92/43/EHS o ochrane biotopov, voľne žijúcich živočíchov a voľne rastúcich rastlín (známa tiež ako **smernica o biotopoch** - Habitats Directive).

Je územie environmentálnej záťaže klasifikované ako kategória národnej resp. európskej sústavy CHÚ?

Digitálna ortofotomapa (DO)

DO:

- do 2013: Spojitá digitálna vektorová mapa (SVM 50), identifikácia priestorových prvkov len do mierkovej úrovne 1:50 000
- Google Maps Api: prístup k ortofotomape s vysokým rozlíšením, približne 1 m
- Google Maps Api: identifikácia vzájomných vzťahov medzi priestorovými prvkami na mape veľkej mierky
- Street View: poskytuje od roku 2012 detailné panoramatické pohľady ulíc (360° horizontálne a 290° vertikálne) v mnohých mestách SR.

Je možné identifikovať vzájomné vzťahy priestorových prvkov na mapách veľkých mierok?

Potrebujete preskúmať miesto z pozemskej perspektívy na úrovni ulice, resp. cesty pri ktorej leží objekt vášho záujmu (environmentálna záťaž, skládka odpadu, monitorovacie miesto...)?





Výsledky Mapový obsah **Legenda**

- Environmentálne záťaž (EZ)**
 - Všetky EZ
 - EZ v registri A
 - EZ v registri B
 - EZ v registri C
 - EZ v registroch A, C súčasne
 - EZ v registroch B, C súčasne
- Doplnkové priestorové údaje**
 - Ochrana prírody**
 - Chránené stromy
 - Územia európskeho významu
 - Chránené vtáčie územia
 - Maloplošné chránené územia
 - Veľkoplošné chránené územia
 - Ramsarské lokality
 - Biosférické rezervácie
 - Prírodné dedičstvo (UNESCO)
 - Monitoring**
 - Databáza IMZZ**
 - ČMS GF - Antropogénne sedimenty
 - ČMS - Pôda
 - Databáza TBD
 - IS Verejnej správy**
 - Register skládok odpadov
 - Register podnikov - IS PZPH
 - Register úložísk - IS NTO
 - Administratívno-správne členenie**
 - Hranice obcí
 - Hranice okresov
 - Hranice krajov
 - KN - Katastrálna mapa (C)
 - KN - Mapa určeného operátu (E)



Vektorová katastrálna mapa (VKM)

VKM:

- správca Geodetický a kartografický ústav, Bratislava
- údaje poskytované na základe Zmluvy č. 97-31-13524/2006 o poskytnutí hromadných údajov z katastra nehnuteľností vo formáte Kokeš a dbf,
- parcely registra C KN a parcely registra E KN
- napojenie sa na verejný prístupový bod operátu katastra,
- ročná aktualizácia vrstiev.

Je možné identifikovať vlastnícke vzťahy k parcele, resp. získať údaje o geometrickom určení parcely na ktorej sa EZ nachádza?





Vyhľadavanie Ná

Výsledky Mapov

Environm

Všetky E

EZ v reg

EZ v reg

EZ v reg

EZ v reg

EZ v reg

Doplnkov

Ochr

Chrán

Územ

Chrán

Malop

Veľko

Rams

Biosf

Prírod

Monit

Datab

ČMS

ČMS

Datab

IS Ver

Regis

Regis

Regis

Admin

Hran

Hran

Hran

KN -

KN -

Úrad geodézie, kartografie a katastra Slovenskej republiky

VÝPIS Z KATASTRA NEHNUTELNOSTÍ

Vytvorené cez katastrálny portál

Okres: **Pezinok**

Obec: **PEZINOK**

Katastrálne územie: **Pezinok**

Dátum vyhotovenia **29.09.2014**

Čas vyhotovenia: **13:37:39**

ČIASTOČNÝ VÝPIS Z LISTU VLASTNÍCTVA č. 9651

ČASŤ A: MAJETKOVÁ PODSTATA

PARCELY registra "C" evidované na katastrálnej mape

Parcelné číslo	Výmera v m2	Druh pozemku	Spôsob využ. p.	Umiest. pozemku	Právny vzťah	Druh ch.n.
6533/ 33	4106	Ostatné plochy	34	2		, 401

PLOMBA VYZNAČENÁ NA ZÁKLADE Z - 2581/2014

Legenda:

Spôsob využívania pozemku:

34 - Pozemok, na ktorom je manipulačná a skladová plocha, objekt a stavba slúžiaca lesnému hospodárstvu

Druh chránenej nehnuteľnosti:

401 - Chránené ložiskové územie

Umiestnenie pozemku:

2 - Pozemok je umiestnený mimo zastavaného územia obce

ČASŤ B: VLASTNÍCI A INÉ OPRÁVNENÉ OSOBY

Por. číslo Priezvisko, meno (názov), rodné priezvisko, dátum narodenia, rodné číslo (IČO) a Spoluvlastnícky podiel miesto trvalého pobytu (sídlo) vlastníka

Účastník právneho vzťahu:	Vlastník	
1 DRESEL spol. s r.o., Vinohradnícka 11, Limbach, PSČ 90091, Slovensko		1 / 1
IČO :		
Titul nadobudnutia	Kúpna zmluva V 3725/2008 zo dňa 8.12.2008	

ČASŤ C: ŤARCHY

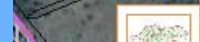
Por.č.:

- 1 Záložné právo v prospech OTP Banka Slovensko, a.s. so sídlom Štúrova ulica 5, 813 54 Bratislava, IČO: 31 318 916, podľa Zmluvy o zriadení záložného práva k nehnuteľnostiam V 2363/2011 zo dňa 5. 9. 2011
- 1 Exekučný príkaz na vykonanie exekúcie zriadením exekučného záložného práva na nehnuteľnosť Ex 2749/13-36 zo dňa 23.2.2014 v prospech oprávneného Všeobecná zdravotná poisťovňa, a.s., IČO : 35937874, Mamateyova ul. č. 17, 850 05 Bratislava - (Exekútor: Úrad Bratislava, Mgr. Drahomír Kriváň, Záhradnícka 60, 821 08 Bratislava). Podanie: Z 743/2014

Iné údaje:

- 1 Na p.č.6513/2, 6533/26, 6536/1, 6536/2 - LV 2185: Oprávnenie z vecného bremena spočívajúce v práve prechodu a prejazdu cez celé pozemky v prospech Dresel, spol.s r.o. Limbach podľa V 3726/2008 z 26.5.2009

Ročník:






Odborný seminár VÚVH

Bratislava, VÚVH

11. december 2014

Investícia do vašej budúcnosti!

 Integrácia verejnosti do riešenia environmentálnych zát'aží 

Projekt sa realizuje s finančnou podporou Európskej únie
z Kohézneho fondu v rámci Operačného programu Životné prostredie  op | žp

Ďakujem za pozornosť...!

