

Informačný systém environmentálnych zát'aží

SAŽP, 13. októbra 2015



SLOVENSKÁ AGENTÚRA
ŽIVOTNEHO PROSTREDIA

Erich PACOLA

Obsahové časti IS EZ

- **Enviroportál** - sektorový portál rezortu MŽP
- **Registre** environmentálnych záťaží (*podpora procesov definovaných zákonmi č. 409/2011 Z.z. a 569/2007 Z.z.*)
- **Atlas** sanačných metód (*Frankovská a kol., 2011, a jeho webová aplikačná podoba*)
- Register priznaných **odborných spôsobilostí** na vykonávanie geologických prác (*Geologický zákon 569/2007 Z.z.*)
- Register **geologických oprávnení** vydaných fyzickej osobe - podnikateľovi a právnickej osobe (*Geologický zákon 569/2007 Z.z.*)
- **Integračné rozhranie**, ktoré sprístupňuje informácie držané v zdrojových evidenciách obsahovo relevantných databáz IS VS

Register Environmentálnych záťaží - aplikačné rozhrania



Textová verzia

Prihlásenie

Pomoc

Register EZ SR

Search attribute

Search on map

Atlas sanačných metód

Regionálne štúdie EZ

Sieťové služby

Tlačové zostavy

Odborne spôsobilé osoby

Geologické oprávnenia

Registre - kateg. rizikov. Lokalita Činnosti

 Všetky registre
 Výber jedného registra
 Výber kombinácie registrov

- všetky registre -

+ - vyberte - + - vyberte -

- všetky kategórie priority riešenia -

Popis registrov :

A: Pravdepodobná environmentálna záťaž
 B: Environmentálna záťaž
 C: Sanovaná, rekultivovaná lokalita
 D: Environmentálna záťaž vyradená z registrov

Zobrazí 10 záznamov na stránke



Vypnúť filter









Filtruj záťaž

						Počet záznamov : 2003
	Názov EZ	Register	Identifikátor	Obec	Okres	Kraj
Detail	BB (001) / Banská Bystrica - bývalá galvanizovňa LOBB	Register B	SK/EZ/BB/1	Banská Bystrica	Banská Bystrica	Banskobystrický
Detail	BB (002) / Banská Bystrica - lom Podlavice - STKO	Register A	SK/EZ/BB/2	Banská Bystrica	Banská Bystrica	Banskobystrický
Detail	BB (003) / Banská Bystrica - Medený Hámor	Register A	SK/EZ/BB/3	Banská Bystrica	Banská Bystrica	Banskobystrický
Detail	BB (004) / Banská Bystrica - SAD	Register A	SK/EZ/BB/4	Banská Bystrica	Banská Bystrica	Banskobystrický
Detail	BB (005) / Banská Bystrica - skládka Pršianska terasa	Register A	SK/EZ/BB/5	Banská Bystrica	Banská Bystrica	Banskobystrický
Detail	BB (006) / Banská Bystrica - Uľanka - areál Chemika a.s.	Register B	SK/EZ/BB/6	Banská Bystrica	Banská Bystrica	Banskobystrický
Detail	BB (007) / Banská Bystrica - železničná stanica	Register B	SK/EZ/BB/7	Banská Bystrica	Banská Bystrica	Banskobystrický
Detail	BB (008) / Dolná Mičiná - Hubník TKO	Register A	SK/EZ/BB/8	Dolná Mičiná	Banská Bystrica	Banskobystrický
Detail	BB (009) / Horná Mičiná - lom Kejda - obalovačka	Register A	SK/EZ/BB/9	Horná Mičiná	Banská Bystrica	Banskobystrický
Detail	BB (010) / Kráľiky - skládka v lome	Register A	SK/EZ/BB/10	Kráľiky	Banská Bystrica	Banskobystrický

1 2 3 4 5 6 7 8 9 10 ...

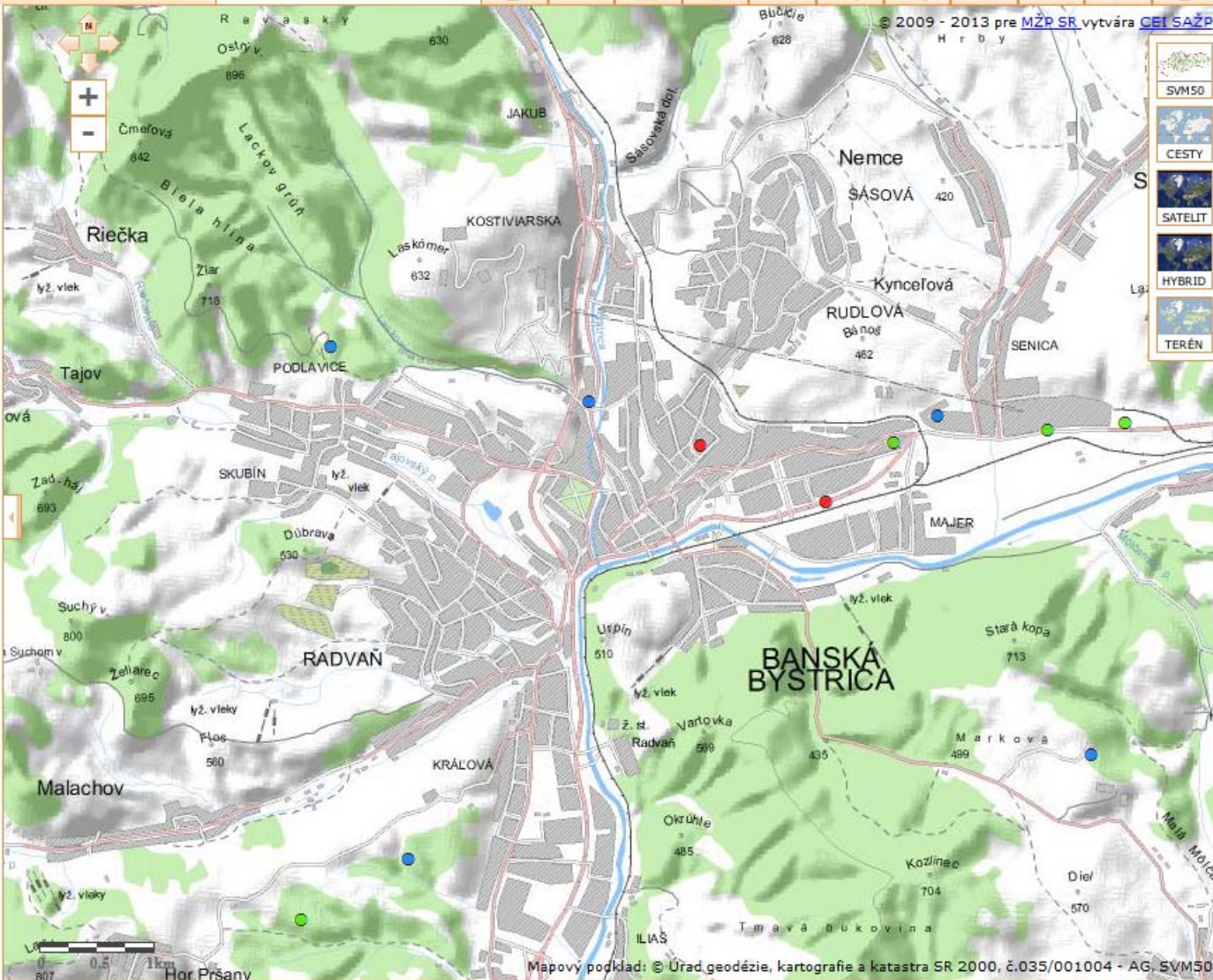
Register Environmentálnych záťaží - aplikačné rozhrania

Vyhľadavanie Názov EZ Kraj Okres Obec Podrobné údaje registra EZ        

Výsledky **Mapový obsah** **Legenda**

- Environmentálne záťažie (EZ)
 - Všetky EZ
 - EZ v registri A
 - EZ v registri B
 - EZ v registri C
 - EZ v registroch A, C súčasne
 - EZ v registroch B, C súčasne
- Doplnkové priestorové údaje
 - Ochrana prírody
 - Chránené stromy
 - Územia európskeho významu
 - Chránené vtáčie územia
 - Maloplošné chránené územia
 - Veľkoplošné chránené územia
 - Monitoring
 - Databáza IMZZ
 - ČMS GF - Antropogénne sedimenty
 - ČMS - Pôda
 - Databáza TBD
 - Register skládok odpadov
- Administratívno-správne členenie
 - Hranice obcí
 - Hranice okresov
 - Hranice krajov
 - Vektorová katastrálna mapa



Mapový podklad: © Úrad geodézie, kartografie a katastra SR 2000, č.035/001004 - AG, SVM50

Integrácia obsahovo príbuzných registrov a databáz

Prečo prepájať (integrovat') informačné systémy?

- Zabrániť **duplicitnej evidencii údajov**
- Zdieľať a prezentovať obsahovo relevantné **údaje** iných zdrojových evidencií **na jednom mieste** - sprístupniť relevantné údaje v maximálnej miere z aplikačného rozhrania IS EZ
- Skvalitniť údajovú základňu - **odstrániť nekonzistentnosť a chyby v údajoch** zdrojových evidencií
- Implementovať procesy vyplývajúce zo zákona č. 3/2010 o národnej infraštruktúre pre priestorové informácie - **INSPIRE**

Integrácia obsahovo príbuzných registrov a databáz



Integrovať systémy z pohľadu informačných technológií znamená prepájať „rôzne“ svety t.j. aplikácie realizované na rôznych technológiách.



2010 - Štúdia uskutočniteľnosti

- prepojenia Informačného systému environmentálnych zát'aží (IS EZ) s inými informačnými systémami (IS)

VEL'KÝ ROZSAH PROSTREDIA IS V REZORTE MŽP SR:

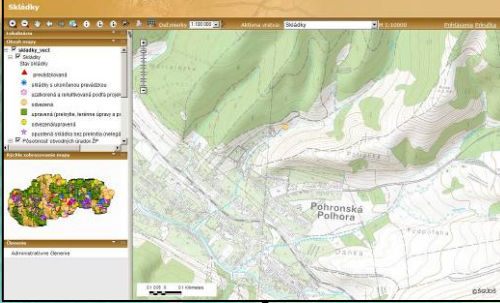
- z 80 aplikácií v rámci 16 rezortných organizácií MŽP
- do štúdie vybraných **19** registrov resp. databáz
- stanovené poradie podľa preferencií prepájania obsahovo relevantných registrov a databáz - použitá **SWOT** analýza

SWOT analýza - použitá ako **nástroj** pre hodnotenie **silných** a **slabých stránok**, **príležitostí** a **hrozieb**, ktoré spočívajú v danom projekte prepájania IS EZ s posudzovaným aplikačným rozhraním.



Integrácia obsahovo príbuzných registrov

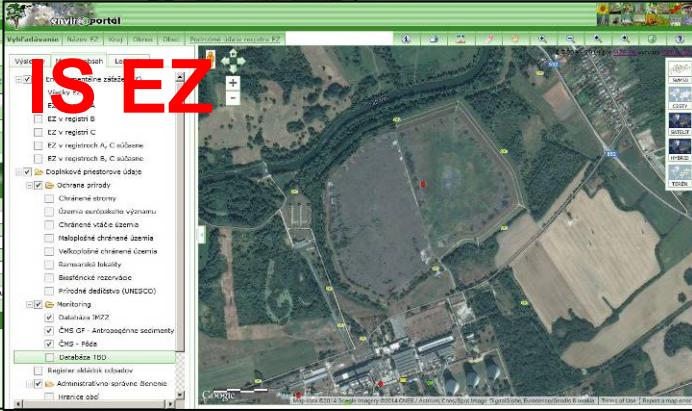
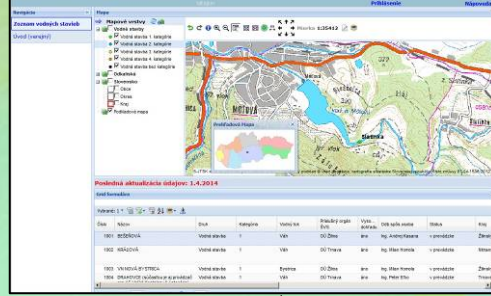
Register skládok odpadov



Natura 2000

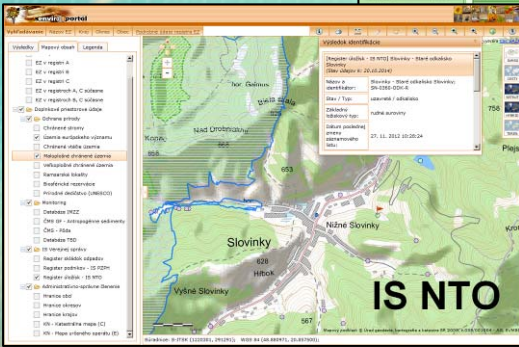


Databáza TBD



IS EZ

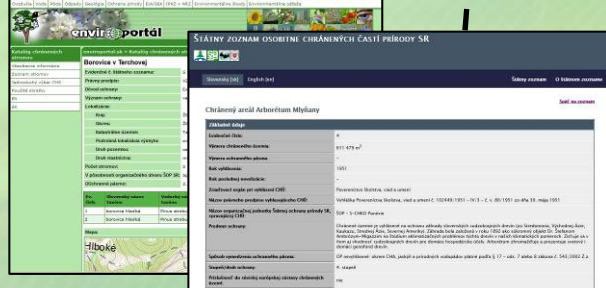
IS NTO



Digitálny Archív Geofondu



Štátny zoznam CHÚ a CHS



Databáza IMZZ



Integrovaný monitoring bodových zdrojov znečistenia

Prepojenie zdrojových evidencií obsahovo príbuzných registrov a databáz s IS EZ

EVIDENCIE MONITOROVACÍCH SYSTÉMOV

Podzemná voda:

- Integrovaný monitoring zdrojov znečistenia (IMZZ), *Výskumný ústav vodného hospodárstva*
- Čiastkový monitorovací systém - Antropogénne sedimenty charakteru environmentálnych záťaží, *Štátny geologický ústav Dionýza Štúra*

Pôda:

- Čiastkový monitorovací systém - Pôda, *Výskumný ústav pôdoznavectva a ochrany pôdy*

Technický stav vodných stavieb:

- Technicko bezpečnostný dohľad nad vodnými stavbami SR (TBD), *Vodohospodárska výstavba, š.p.*

EVIDENCIE CHRÁNENÝCH ÚZEMÍ SR

- Štátny zoznam osobitne chránených častí prírody a krajiny - chránené územia a stromy, *Štátna ochrana prírody SR*
- Natura 2000
- Ramsarské lokality, Biosférické rezervácie, Lokality prírodného dedičstva

Prepojenie zdrojových evidencií obsahovo príbuzných registrov a databáz s IS EZ

EVIDENCIE PRE PODPORU ENVIRONMENTÁLNEJ LEGISLATÍVY

- Register skládok odpadov (RSO), *Štátny geologický ústav Dionýza Štúra*
- Digitálny archív Geofondu, *Štátny geologický ústav Dionýza Štúra*
- Informačný systém nakladania s ťažobným odpadom, *Slovenská agentúra životného prostredia*
- Informačný systém prevencie závažných priemyselných havárií, *Slovenská agentúra životného prostredia*

ZÁKLADNÝ PRIESTOROVÝ REGISTER A MAPOVÉ DIELA VEĽKÝCH MIEROK

- Vektorová katastrálna mapa - parcely registra C KN, *Geodetický kartografický ústav Bratislava*
- Vektorová katastrálna mapa - parcely registra E OU, *Geodetický kartografický ústav Bratislava*
- Digitálna ortoforomapa SR a detailné panoramatické snímky ulíc a ciest SR, *Google Slovakia, s. r. o.*

Digitálna ortofotomapa (DO)

DO:

- do 2013: Spojitá digitálna vektorová mapa (SVM 50), identifikácia priestorových prvkov len do mierkovej úrovne 1:50 000
- Google Maps Api: prístup k ortofotomape s vysokým rozlíšením, približne 1 m
- Google Maps Api: identifikácia vzájomných vzťahov medzi priestorovými prvkami na mape veľkej mierky
- Street View: poskytuje od roku 2012 detailné panoramatické pohľady ulíc (360° horizontálne a 290° vertikálne) v mnohých mestách SR.

Je možné identifikovať vzájomné vzťahy priestorových prvkov na mapách veľkých mierok?

Potrebujete preskúmať miesto z pozemskej perspektívy na úrovni ulice, resp. cesty pri ktorej leží objekt vášho záujmu (environmentálna zát'az, skládka odpadu, monitorovacie miesto...)?





Vyhľadavanie Názov EZ Kraj Okres Obec Podrobné údaje registra EZ

Výsledky Mapový obsah **Legenda**

- Environmentálne záťaže (EZ)**
 - Všetky EZ
 - EZ v registri A
 - EZ v registri B
 - EZ v registri C
 - EZ v registroch A, C súčasne
 - EZ v registroch B, C súčasne
- Doplnkové priestorové údaje**
 - Ochrana prírody**
 - Chránené stromy
 - Územia európskeho významu
 - Chránené vtáčie územia
 - Maloplošné chránené územia
 - Veľkoplošné chránené územia
 - Ramsarské lokality
 - Biosférické rezervácie
 - Prírodné dedičstvo (UNESCO)
 - Monitoring**
 - Databáza IMZZ**
 - ČMS GF - Antropogénne sedimenty
 - ČMS - Pôda
 - Databáza TBD
 - IS Verejnej správy**
 - Register skládok odpadov
 - Register podnikov - IS PZPH
 - Register úložísk - IS NTO
 - Administratívno-správne členenie**
 - Hranice obcí
 - Hranice okresov
 - Hranice krajov
 - KN - Katastrálna mapa (C)
 - KN - Mapa určeného operátu (E)



Vektorová katastrálna mapa (VKM)

VKM:

- správca Geodetický a kartografický ústav, Bratislava
- údaje poskytované na základe Zmluvy č. 97-31-13524/2006 o poskytnutí hromadných údajov z katastra nehnuteľností vo formáte Kokeš a dbf,
- parcely registra C KN a parcely registra E KN
- napojenie sa na verejný prístupový bod operátu katastra,
- ročná aktualizácia vrstiev.

Je možné identifikovať vlastnícke vzťahy k parcele, resp. získať údaje o geometrickom určení parcely na ktorej sa EZ nachádza?





Vyhľadávanie

Výsledky Mapov

 Environment

 Všetky E

 EZ v reg

 EZ v reg

 EZ v reg

 EZ v reg

 EZ v reg

 Doplnkov

 Ochr

 Chrán

 Územ

 Chrán

 Malop

 Veľko

 Rams

 Biosf

 Prírod

 Monit

 Datab

 ČMS

 ČMS

 Datab

 IS Ver

 Regis

 Regis

 Regis

 Admin

 Hran

 Hran

 Hran

 KN -

 KN -

Úrad geodézie, kartografie a katastra Slovenskej republiky

VÝPIS Z KATASTRA NEHNUTEĽNOSTÍ

Vytvorené cez katastrálny portál

Okres: **Pezinok**Obec: **PEZINOK**Katastrálne územie: **Pezinok**Dátum vyhotovenia **29.09.2014**Čas vyhotovenia: **13:37:39**

ČIASTOČNÝ VÝPIS Z LISTU VLASTNÍCTVA č. 9651

ČASŤ A: MAJETKOVÁ PODSTATA

PARCELY registra "C" evidované na katastrálnej mape

Parcelné číslo	Výmera v m2	Druh pozemku	Spôsob využ. p.	Umiest. pozemku	Právny vzťah	Druh ch.n.
6533/ 33	4106	Ostatné plochy	34	2		, 401

PLOMBA VYZNAČENÁ NA ZÁKLADE Z - 2581/2014

Legenda:

Spôsob využívania pozemku:

34 - Pozemok, na ktorom je manipulačná a skladová plocha, objekt a stavba slúžiaca lesnému hospodárstvu

Druh chránenej nehnuteľnosti:

401 - Chránené ložiskové územie

Umiestnenie pozemku:

2 - Pozemok je umiestnený mimo zastavaného územia obce

ČASŤ B: VLASTNÍCI A INÉ OPRÁVNENÉ OSOBY

Por. číslo Priezvisko, meno (názov), rodné priezvisko, dátum narodenia, rodné číslo (IČO) a Spoluvlastnícky podiel miesto trvalého pobytu (sídlo) vlastníka

Účastník právneho vzťahu:	Vlastník	
1 DRESEL spol. s r.o., Vinohradnícka 11, Limbach, PSČ 90091, Slovensko		1 / 1
IČO :		
Titul nadobudnutia	Kúpna zmluva V 3725/2008 zo dňa 8.12.2008	

ČASŤ C: ŤARCHY

Por.č.:

- 1 Záložné právo v prospech OTP Banka Slovensko, a.s. so sídlom Štúrova ulica 5, 813 54 Bratislava, IČO: 31 318 916, podľa Zmluvy o zriadení záložného práva k nehnuteľnostiam V 2363/2011 zo dňa 5. 9. 2011
- 1 Exekučný príkaz na vykonanie exekúcie zriadením exekučného záložného práva na nehnuteľnosť Ex 2749/13-36 zo dňa 23.2.2014 v prospech oprávneného Všeobecná zdravotná poisťovňa, a.s., IČO : 35937874, Mamateyova ul. č. 17, 850 05 Bratislava - (Exekútor: Úrad Bratislava, Mgr. Drahomír Kriváň, Záhradnícka 60, 821 08 Bratislava). Podanie: Z 743/2014

Iné údaje:

- 1 Na p.č.6513/2, 6533/26, 6536/1, 6536/2 - LV 2185: Oprávnenie z vecného bremena spočívajúce v práve prechodu a prejazdu cez celé pozemky v prospech Dresel, spol.s r.o. Limbach podľa V 3726/2008 z 26.5.2009

Beznámka:


 SVMS50

 CESTY

 SATELIT

 HYBRID

 TERÉN

 SVMS50

 CESTY

 SATELIT

 HYBRID

 TERÉN

 SVMS50

 CESTY

 SATELIT

 HYBRID

 TERÉN

 SVMS50

 CESTY

 SATELIT

 HYBRID

 TERÉN

 SVMS50

 CESTY

 SATELIT

 HYBRID

 TERÉN

 SVMS50

 CESTY

 SATELIT

 HYBRID

 TERÉN

 SVMS50

 CESTY

 SATELIT

 HYBRID

 TERÉN

Databáza integrovaného monitoringu zdrojov znečistenia (IMBZZ)

IMBZZ:

- správca VÚVH, Bratislava
- zriaďovaná na základe požiadaviek Rámцovej smernice o vode 2000/60/ES pre dosiahnutie dobrého stavu vôd do roku 2015
- monitoring podzemných vôd v blízkosti potenciálnych znečisťovateľov (priemyselný podnik, skládka odpadov, odkalisko, stará environmentálna záťaž...).
- zdroj údajov - prevádzkovateľ

Je kvalita podzemných vôd v mieste EZ monitorovaná aj niektorým zo systémov pre základné alebo doplnkové hodnotenia chemického stavu podzemných vôd na území SR?

Ministerstvo životného prostredia Slovenskej republiky
**ZÁZNAMOVÝ LIST OBJEKTOV, MONITORUJÚCICH KVALITU PODZEMEJ VODY
 VYBRANEJ ENVIRONMENTÁLNEJ ZÁŤAŽE**
 Vytvorené cez EnviroPortál

Dátum vyhotovenia: 12/9/2014

Čas vyhotovenia: 8:07 AM

**Dôležité upozornenie:**

Obsahovým zdrojom tu uvedených údajov je databáza Integrovaný monitoring bodových zdrojov znečistenia, ktorého správcom a prevádzkovateľom je Výskumný ústav vodného hospodárstva so sídlom v Bratislave.

Monitorovací objekt vrt č. 8 / 1239622750

Dátum posledného odberu resp. analýzy vzorky na monitorovacom objekte: 6/28/2012

Názov a číslo lokality: Vojtovce skládka kalov / 1238274663

Obec: Stropkov

Typ objektu: vrt

Základné identifikačné údaje environmentálnej záťaže:

Názov: SP (007) / Stropkov - cintorín jedov Vojtovce

Identifikátor: SK/EZ/SP/916

Registre: register B, register C

Vrt:

Hĺbka vrtu [m]: 0

Nadmorská výška vrtu [m]: 203.000

Výška odmerného bodu [m]: 0

Horná výška perforácie vrtu [m]: 0

Dolná výška perforácie vrtu [m]: 0

Vlastník:

Obchodné meno: TESLA STROPKOV a.s.

IČO: 474339

Adresa sídla: Hviezdoslavova 37/46, 091 12 Stropkov, SK

Kontaktná osoba:

Meno a priezvisko: Eduard Goffa

Tel. číslo: +421918999919

Fax. číslo: +421547422894

***Zoznam prekročených ukazovateľov monitorovacieho objektu a ich trend vývoja:**

Názov ukazovateľa: Merná vodivosť

Značka: Konduktivita

Skupina ukazovateľa: Základné ukazovatele

Dĺžka obdobia hodnotenia kvality ukazovateľa: päť rokov

Prekročené limitné hodnoty

Limit	Veľkosť limitu podľa právnej normy	Dátum odberu
indikačné kritérium	<=200.0000 mS/m	12/29/2011
intervenčné kritérium	<=300.0000 mS/m	12/29/2011



Stúpajúci trend vývoja ukazovateľa

Počet údajov hodnotenia trendu: 5

Prvý dátum merania, ktoré vstupuje do hodnotenia trendu: 12/30/2009

Posledný dátum merania, ktoré vstupuje do hodnotenia trendu: 6/28/2012

a
5
otenia trendu:

notenia trendu:

endu: 12/30/2009
otenia trendu:u: 12/30/2009
endu: 6/28/2012endu: 12/30/2009
otenia trendu:

enviroportál

Vyhľadavanie Názov EZ Kraj Okres Ob

Výsledky Mapový obsah Legenda

Environmentálne záťaž (EZ)

Všetky EZ

EZ v registri A

EZ v registri B

EZ v registri C

EZ v registroch A, C súčasne

EZ v registroch B, C súčasne

Doplnkové priestorové údaje

Ochrana prírody

Chránené stromy

Územia európskeho významu

Chránené vtáčie územia

Maloplošné chránené územia

Veľkoplošné chránené územia

Ramsarské lokality

Biosférické rezervácie

Prírodné dedičstvo (UNESCO)

Monitoring

Databáza IMZZ

ČMS GF - Antropogénne sedimenty

ČMS - Pôda

Databáza TBD

IS Verejnej správy

Register skládok odpadov

Register podnikov - IS PZPH

Register úložísk - IS NTO

Administratívno-správne členenie

Hranice obcí

Hranice okresov

Hranice krajov

KN - Katastrálna mapa (C)

KN - Mapa určeného operátu (E)

enviroportál

ZAZNAMOVÝ LIST MONITOROVAČÍCH OBJEKTŮ A VÝSLEDKOV MONITORINGU VYBRANEJ LOKALITY DATABÁZY IMZZ

Dôležité upozornenie: Obsahovým zdrojom tu uvedených údajov je databáza Integrovaný monitoring bodových zdrojov znečistenia, ktorého správcou a prevádzkovateľom je Výskumný ústav vodného hospodárstva so sídlom v Bratislave.

Zoznam monitorovacích objektov

Dátum posledného odberu resp. analýzy vzorky na monitorovacom objekte: 28. 6. 2012

Informácie o monitorovacom objekte:

Názov a číslo lokality: Vojtovoce skládka kalov/1238274663

Obec: Stropkov

Typ objektu: vrt

Namerané prekročené limitných hodnôt: **Amoniakálne ióny, Hfoř, Chróm Sešťsmový**

Základné identifikačné údaje environmentálnej záťaže:

Názov: SP (007) / Stropkov - cintorin jedov Vojtovoce

Identifikátor: SK/EZ/SP/16

Registre: register B, register C

Vrt:

Hĺbka vrtu [m]: 0

Nadmorská výška vrtu [m]: 206.000

Výška odmeraného bodu [m]: 0

Horná výška perforácie vrtu [m]: 0

Dolná výška perforácie vrtu [m]: 0

Vlastník:

Obchodné meno: TESLA STROPOV a.s.

IČO: 474339

Adresa sídla: Hviezdoslavova 37/66, 091 12 Stropkov, SK

Kontaktná osoba na vlastníka:

Meno a priezvisko: Eduard Goffa

Tel. číslo: +421918999919

Fax. číslo: +421547422894

E-mail: goffa@tesla.sk

Príjma a neptame lokalizácia:

Obec: Stropkov

Okres: Stropkov

Katastrálna územie: Stropkov

PREKROČENIE LIMITNÝCH HODNÔT MERANÉHO CHEMICKÉHO UKAZOVATEĽA A TREND JEHO VÝVOJA

Poznámka

Hodnoty nameraných ukazovateľov z odbraných vzoriek sa hodnotí z hľadiska prekrotenia tzv. vybraných limitných hodnôt, ktoré sú uvedené v nasledujúcich právnych normách a dokumentoch:

- Smernice Európskeho parlamentu a Rady 2006/118/ES o ochrane podzemných vôd pred znečistením a zhoršením kvality **norma kvality** - limit stanovený pre dŕžiny a aktívne látky v podzemných vodách a produktov vznikajúcich pri rozložení a reakciách.
- Metodický zväzbový správy ŠGÚDŠ "Stanovenie pozadových a prahových hodnôt ÚPV a hodnotenie chemického stavu podzemných vôd na Slovensku".
pozadová hodnota - priestorovo a časovo charakteristický rozsah (interval) koncentrácie látky v podzemnej vode, ktorý nezahŕňa antropogénne a kontrastné geogénne vplyvy.
prahová hodnota - koncentrácia, pri ktorej dochádza k zmene hodnoty, ktorú normálne ignorujeme na ďalšiu hodnotu s určitým významom resp. účelom.
referenčná hodnota - limitná koncentrácia podľa Nariadenia vlády 354/2006 Z. z., ktorým sa ustanovujú požiadavky na vodu určenú pre ľudskú spotrebu a kontrolu kvality vody určenej na ľudskú spotrebu.
- Metodického pokynu MŽP č. 1/2012-7 z 27. 2. januára 2012 na vypracovanie analýzy rizika znečisteného územia **indikačné kritérium 10** - je hraničná hodnota koncentrácie znečisťujúcej látky stanovenej v pôde, v horninovom prostredí a podzemnej vode, prekročením ktorej môže ohroziť ľudské zdravie a životné prostredie, tzn. zahŕňať monitorov znečisteného územia.
interventné kritérium 17 - je kritická hodnota koncentrácie znečisťujúcej látky stanovenej v pôde, v horninovom prostredí a podzemnej vode, prekročením ktorej predpokladá, už pri danom spôsobe využitia územia, výsktu pravdepodobnosť ohrozenia ľudského zdravia a životného prostredia, tzn. je nutné vypracovať analýzu rizika znečisteného územia, pravdepodobne s následnou sanáciou znečisteného územia

Zoznam prekročených ukazovateľov

Názov: Amoniakálne ióny

Značka: NH4+

Skupina ukazovateľa: Anorganické látky

Účik ošobita hodnotenia kvality ukazovateľa: päť rokov

Prekročené limitné hodnoty:

Limit	Voľnosť limitu podľa právny normy	Dátum merania
pozadová hodnota	<=0.0300 mg/l	12/29/2010
prahová hodnota	<=0.2650 mg/l	12/29/2010
referenčná hodnota	<=0.5000 mg/l	12/29/2010
indikačné kritérium	<=1.2000 mg/l	12/29/2010
interventné kritérium	<=2.4000 mg/l	12/29/2010

Názov: Meď

Značka: Cu

Skupina ukazovateľa: Kovy

Účik ošobita hodnotenia kvality ukazovateľa: päť rokov

Prekročené limitné hodnoty:

Limit	Voľnosť limitu podľa právny normy	Dátum merania
pozadová hodnota	<=2.0000 ug/l	12/29/2010

Klesajúci trend vývoja ukazovateľa
Počet údajov hodnotenia trendu: 5
Prvý dátum merania, ktoré vstupuje do hodnotenia trendu: 12/30/2009
Posledný dátum merania, ktoré vstupuje do hodnotenia trendu: 6/28/2012

Klesajúci trend vývoja ukazovateľa
Počet údajov hodnotenia trendu: 5
Prvý dátum merania, ktoré vstupuje do hodnotenia trendu: 12/30/2009
Posledný dátum merania, ktoré vstupuje do hodnotenia trendu: 6/28/2012

© 2009 - 2014 pre MŽP SR vytvára CEI SAŽP

Vojtovoce

212

400

ch. Obecny les

Úrad geodézie, kartografie a katastra SR 2000, č.035/001004 - AG, SVM50

ČMS GF - Podsystem antropogénne sedimenty charakteru environmentálnych záťaží.

ČMS GF-AS:

- správca ŠGÚDŠ, Bratislava
- ČMS GF je súčasťou Monitorovacieho systému životného prostredia Slovenskej republiky. Je zameraný hlavne na tzv. geologické hazardy, t. j. škodlivé prírodné alebo antropogénne geologické procesy, ktoré ohrozujú prírodné prostredie, a v konečnom dôsledku aj človeka.
- predmetom hodnotenia bolo zistenie orientačného (prvotného) vplyvu EZ na podzemnú vodu alebo povrchovú vodu v jej okolí.
- zdroj údajov - ŠGÚDŠ a externé subjekty, 11 lokalít monitorovaných do roku 2011,

Je kvalita podzemných vôd v mieste EZ monitorovaná aj niektorým zo systémov pre základné alebo doplnkové hodnotenia chemického stavu podzemných vôd na území SR?

enviroportal

Vyhľadavanie Názov EZ Kraj Okres Obec Podrobné údaje registra EZ

Výsledky Mapový obsah Legenda

Kropachy Hľadaj

Environmentálne záťaž (EZ)
 Všetky EZ
 EZ v registri A
 EZ v registri B
 EZ v registri C
 EZ v registroch A, C súčasne
 EZ v registroch B, C súčasne
 Doplnkové priestorové údaje
 Ochrana prírody
 Chránené stromy
 Územia európskeho významu
 Chránené vtáčie územia
 Maloplošné chránené územia
 Veľkoplošné chránené územia
 Ramsarské lokality
 Biosférické rezervácie
 Prírodné dedičstvo (UNESCO)
 Monitoring
 Databáza IMZZ
 ČMS GF - Antropogénne sedimenty
 ČMS - Pôda
 Databáza TBD
 IS Verejnej správy
 Register skládok odpadov
 Register podnikov - IS PZPH
 Register úložísk - IS NTO
 Administratívno-správne členenie
 Hranice obcí
 Hranice okresov
 Hranice krajov
 KN - Katastrálna mapa (C)
 KN - Mapa určeného operátu (E)

Výsledok identifikácie

Dátum posledného odberu vzorky:	1.12.2007
Posledne hodnotené prekroenie limitných hodnôt sledovanými ukazovateľmi:	1.12.2007 - Arzén, Bór, Bárium
Záznamový list monitorovacieho miesta:	Záznamový list
Objekt monitoruje kvalitu	Názov EZ: Halňa B Potvrdená environmentálna záťaž

Mapový podklad: © Úrad geodézie, kartografie a katastra SR 2000, č.033/001/004 - AG, SVM50

Súradnice: S-JTSK (1215688, 287991); WGS 84 (48.923927, 20.899212);

Čiastkový monitorovací systém - Pôda

ČMS-Pôda:

- správca VÚPOP Banská Bystrica, LVÚ Zvolen
- monitorovací systém pôd sa začal vytvárať na základe Uznesenia vlády SR č. 620 zo 7. septembra 1993
- sledovanie vývoja vlastností pôd (poľnohospodárskych a lesných), ktoré sú dôležité z hľadiska ich úrodnosti, ale aj sledovanie kontaminácie pôd rizikovými látkami
- 318 monitorovacích lokalít na poľnohospodárskych pôdach a 112 monitorovacích lokalít na lesnej pôde, 5 - ročný interval monitorovania

Je monitorovaná kvalita pôd?

2. monitorovací cyklus

Rizikové prvky vo výluhu M HNO₃, 2 M HCl

Hĺbka odberu vzorky: 0 - 10 cm

Názov ukazovateľa	Obsah kadmia vo výluhu 2M HNO₃
Hodnotenie rozsahom:	> = 0,3 mg.kg ⁻¹
Hodnotenie slovom:	nadlimitné
Vyhovujúci parameter:	podlimitné
Použitá metodika hodnotenia:	Rozhodnutie MP SR o najvyšších prípustných hodnotách škodlivých látok v pôde a o určení organizácií oprávnených zisťovať skutočné hodnoty týchto látok č. 531/1994 - 540
Názov ukazovateľa	Obsah olova vo výluhu 2M HNO₃
Hodnotenie rozsahom:	> = 30 mg.kg ⁻¹
Hodnotenie slovom:	nadlimitné
Vyhovujúci parameter:	podlimitné
Použitá metodika hodnotenia:	Rozhodnutie MP SR o najvyšších prípustných hodnotách škodlivých látok v pôde a o určení organizácií oprávnených zisťovať skutočné hodnoty týchto látok č. 531/1994 - 540
Názov ukazovateľa	Obsah chrómu vo výluhu 2M HNO₃
Hodnotenie rozsahom:	< 10 mg.kg ⁻¹
Hodnotenie slovom:	podlimitné
Vyhovujúci parameter:	podlimitné
Použitá metodika hodnotenia:	Rozhodnutie MP SR o najvyšších prípustných hodnotách škodlivých látok v pôde a o určení organizácií oprávnených zisťovať skutočné hodnoty týchto látok č. 531/1994 - 540
Názov ukazovateľa	Obsah zinku vo výluhu 2M HNO₃
Hodnotenie rozsahom:	> = 40 mg.kg ⁻¹
Hodnotenie slovom:	nadlimitné
Vyhovujúci parameter:	podlimitné
Použitá metodika hodnotenia:	Rozhodnutie MP SR o najvyšších prípustných hodnotách škodlivých látok v pôde a o určení organizácií oprávnených zisťovať skutočné hodnoty týchto látok č. 531/1994 - 540
Názov ukazovateľa	Obsah niklu vo výluhu 2M HNO₃
Hodnotenie rozsahom:	< 10 mg.kg ⁻¹
Hodnotenie slovom:	podlimitné
Vyhovujúci parameter:	podlimitné
Použitá metodika hodnotenia:	Rozhodnutie MP SR o najvyšších prípustných hodnotách škodlivých látok v pôde a o určení organizácií oprávnených zisťovať skutočné hodnoty týchto látok č. 531/1994 - 540

Technicko-bezpečnostný dohľad nad vodnými stavbami

TBD:

- správca Vodohospodárska výstavba š.p., Bratislava
- TBD - je činnosť zameraná na **zist'ovanie technického stavu vodných stavieb**, ktorých poškodenie môže spôsobiť ohrozenie príslušného územia, života ľudí a majetku najmä uvoľnením vzdúvanej alebo zadrživanej vody
- Činnosť - pozorovanie bezpečnosti a stability vodných stavieb, meranie ich deformácií, sledovanie priesaku vôd, hodnotenie výsledkov pozorovaní a meraní a navrhovanie opatrení na odstránenie zistených nedostatkov

Je EZ odkaliskom, ktoré podlieha odbornému tech.-bezp. dohľadu? Rozsah výkonu dohľadu závisí od zaradenia odkaliska do jednej zo štyroch kategórií vodnej stavby.


[Odhlásiť](#)
[Pomoc](#)
Výkon technicko-bezpečnostného dohľadu:

Príslušný orgán Štátnej vodnej správy	OÚ Nitra
Je vykonávaný na stavbe dohľad	
Osoba TBD	
Dátum poslednej TBD prehliadky	

Výkon inventarizačných obhliadok:

Bola vykonaná na stavbe inventarizačná obhliadka	inventarizačná obhliadka nebola vykonaná
--	--

Technické údaje:

Typ konštrukcie	svahové
Uložený materiál	populové
Maximálny objem [m3]	710000
Aktuálny objem [m3]	660000
Sklon vzdušných svahov	1:2
Kóta dna	104,6
Výška hrádze [m]	15,4
Projektovaná výška hrádze [m]	15,4

Evidencia dokumentácie:

	Zobraziť detail kategorizačného posudku								
Kategorizačný posudok:	<table border="1"> <tr> <td>Miesto uloženia dokumentu:</td> <td>VV TBD Bratislava</td> </tr> <tr> <td>Dátum vydania:</td> <td>1. 4. 1991</td> </tr> <tr> <td>Faktor rizika [F]:</td> <td>35,7</td> </tr> <tr> <td>Ohrozenie obyvateľstva na dolnom toku v dosahu prielomovej vlny [FOB]:</td> <td>v registri nie je uvedené</td> </tr> </table>	Miesto uloženia dokumentu:	VV TBD Bratislava	Dátum vydania:	1. 4. 1991	Faktor rizika [F]:	35,7	Ohrozenie obyvateľstva na dolnom toku v dosahu prielomovej vlny [FOB]:	v registri nie je uvedené
Miesto uloženia dokumentu:	VV TBD Bratislava								
Dátum vydania:	1. 4. 1991								
Faktor rizika [F]:	35,7								
Ohrozenie obyvateľstva na dolnom toku v dosahu prielomovej vlny [FOB]:	v registri nie je uvedené								
Manipulačný poriadok	Manipulačný poriadok sa v registri nenachádza								
Program TBD	Zobraziť detail programu TBD								
Správa TBD	Zobraziť detail správy TBD								
Povolenie na osobitné užívanie vôd	Dokumenty vydané ŠVS sa v registri nenachádzajú								

Evidencia zariadení vodnej stavby:

Merné zariadenia inštalované na vodnej stavbe	Merné zariadenia sa v registri nenachádzajú
Bezpečnostné zariadenia vybudované na vodnej stavbe	Zobraziť detail vybudovaných bezpečnostných zariadení



enviportál

Vyhľadavanie Názov EZ Kraj Okres Obec Podrobné údaje registra EZ

Výsledky Mapový obsah Legenda

Environmentálne záťaž (EZ)

Všetky EZ

EZ v registri A

EZ v registri B

EZ v registri C

EZ v registroch A, C súčasne

EZ v registroch B, C súčasne

Doplnkové priestorové údaje

Ochrana prírody

Chránené stromy

Územia európskeho významu

Chránené vtáčie územia

Maloplošné chránené územia

Veľkoplošné chránené územia

Ramsarské lokality

Biosférické rezervácie

Prírodné dedičstvo (UNESCO)

Monitoring

Databáza IMZZ

ČMS GF - Antropogénne sedlá

ČMS - Pôda

Databáza TBD

IS Verejnej správy

Register skládok odpadov

Register podnikov - IS PZPH

Register úložísk - IS NTO

Administratívno-správne členenie

Hranice obcí

Hranice okresov

Hranice krajov

KN - Katastrálna mapa (C)

KN - Mapa určeného operátu (E)

Výsledok identifikácie

[Odkalisko]: KAPPA ŠTÚROVO

dohľadu: [...]

Odborne spôsobilá osoba: Mgr. Renáta Mikušová, PhD., (Remiášova)

Typ konštrukcie: svahové

Na vodnom toku: Dunaj

Záznamový list odkaliska: [Záznamový list](#)

Odkalisko je evidované v registroch EZ: **Názov EZ: odkalisko Smurfit Kappa Štúrovo**
B [Potvrdená environmentálna záťaž](#)

[Pridať do okna "Výsledky"](#)

Nána

Nový dvor

ž.st. Štúrovo

126

Želiarske

107

príst.

ŠTÚROVO

132

Obidská ps.

Pod konopnicami

Dunaj

0 0.3 0.6 km

Mapový podklad: © Úrad geodézie, kartografie a katastra SR 2000, č.035/001004 - AG, SVM50

Súradnice: S-JTSK (1332304, 460137); WGS 84 (47.775477, 18.684909);

Štátny zoznam osobitne chránených častí prírody a krajiny (ŠZOCHPaK) Sústava chránených území členských krajín EU (Natura 2000)

ŠZOCHPaK Natura 2000:

- správca ŠOP SR, Banská Bystrica,
- zriaďovaný na základe zákona č. 543/2002 Zb. („zákon o ochrane prírody“),
- smernica Rady Európskych spoločenstiev č. 79/409/EHS o ochrane voľne žijúcich vtákov (známa tiež ako **smernica o vtákoch** - Birds Directive),
- smernica Rady Európskych spoločenstiev č. 92/43/EHS o ochrane biotopov, voľne žijúcich živočíchov a voľne rastúcich rastlín (známa tiež ako **smernica o biotopoch** - Habitats Directive).

Je územie environmentálnej záťaže klasifikované ako kategória národnej resp. európskej sústavy CHÚ?



chránené vtáče územia

vtáky

územia eur. významu

biotopy

rastliny

živočíchy

- Aktuality
- Čo je Natura 2000
- Legislatíva
- Hodnotenie vplyvov
- Lokality Natura 2000
- Metodiky
- Monitoring
- Reporting
- Manažment
- Publikácie a dokumenty
- Kontakty
- Diskusia
- Prihlásenie
- Záznamy k § 28
- Vyhlásenia (deklarácie)

Popis lokality

Názov	Dolné Považie
Kód územia	SKCHVU005
Kraj	Nitrianský
Správca územia	CHKO Dunajské luhy
Zakázané činnosti	(23.5 kB) doc
Platná vyhláška	(94.12 kB) pdf
Platnosť k	1.4.2012
Katastrálne územia	Kolárovo Nesvady Bajč Imež Bohatá Vrbová nad Váhom Hurbanovo Martovce Svätý Peter Komárno Jatov Rastislavice Tvrdošovce Šurany Mlynský Sek Dolný Ohaj Veľké Lovce Palárikovo Nitriansky Hrádok Bánov Bešeňov Nové Zámky Branovo Dvory nad Žitavou Zemné Andovce Komoča

Mapa lokality



Navrhované manažmentové opatrenia

Zakladanie vetrolamov a protieróznych pásov
 Ponechávanie stromov a drevnej hmoty v porastoch (ojedinele
 stojacich stromov, skupiny stromov a ležaniny)

Digitálny archív Geofondu (DaG)

DaG:

- správca ŠGÚDŠ, Bratislava
- správa archívu spadá pod zákon č. 503/2007 Z.z. o archívoch a registratúrach a o doplnení niektorých zákonov
- Obsah DaG (stav 2008): bibliografické údaje (metadáta): 80.000 záverečných správ (od 1960)
- skenované záverečné správy (PDF a OCR): 600 súborov (od roku vydania 2004)

Je možné získať výsledky (v podobe záverečných správ) z realizovaných geologických úloh na lokalite klasifikovanej ako EZ?





Odhliásit

Pomoc

Subor_bez_mena.pdf-1.htm - Foxit Reader


FILE HOME COMMENT VIEW FORM PROTECT SHARE HELP

Pages

1

2

3



Krosnianska 13, 040 22 Košice
 IČO 361 93 241 DIČ 361 93 241/697
 Obch. reg. Okr. súdu Košice I. E.11164/V
 Tel.:055/729 72 34,5 Fax:055/729 72 30

1


M-34-128-B-d

628.336

ZÁVEREČNÁ SPRÁVA

Státny geologický ústav Dionýza Štúra
 Geofond - archív
 E 84404

Názov geologickej úlohy:	Vojany - EVO - monitoring odkaliska 2002
Číslo úlohy:	2002 - 31
Obstarávateľ:	Slovenské elektrárne, a.s., Vojany
Riešiteľia:	Ing. V. Pramuk Mgr. A. Jakubíková <i>Jakubikova</i>
Dátum vyhotovenia:	december 2002


[Signature]
Ing. Vladimír Fabian

1 / 140

66.67%

Register skládok odpadov (RSO)

RSO:

- správca ŠGÚDŠ, Bratislava
- zriaďovaný na základe zákona č. 44/1998 Zb. („banský zákon“) a zákona č. 569/2007 Z.z („geologický zákon“)
- všetky zaevidované skládky na území SR
- budovaný od roku 1992
- má štátnu svoju štátnu správu

Je environmentálna záťaž skládkou odpadu resp. je skládka odpadu klasifikovaná EZ?



Vyhľadavanie Názov EZ Kraj Okres Obec Podrobné údaje registra EZ

Výsledky Mapový obsah Legenda

- Environmentálne záťaž (EZ)
 - Všetky EZ
 - EZ v registri A
 - EZ v registri B
 - EZ v registri C
 - EZ v registroch A, C súčasne
 - EZ v registroch B, C súčasne
- Doplnkové priestorové údaje
 - Ochrana prírody
 - Chránené stromy
 - Územia európskeho významu
 - Chránené vtáčie územia
 - Maloplošné chránené územia
 - Veľkoplošné chránené územia
 - Monitoring
 - Databáza IMZZ
 - ČMS - Antropogénne sedimenty...
 - ČMS - Pôda
 - Databáza...
 - Register skládok odpadov
 - Administratívno-správne členenie
 - Hranice obcí
 - Hranice okresov
 - Hranice krajov



Výsledok identifikácie

[Všetky EZ]: skládka TKO

Stav vedenia evidencie odpadu :	nedostatočná, nehodnoverná
Evidencia zloženia odpadu podľa:	Zloženie odpadu podľa Vyhlášky MŽP SR 19/1996 Z.z.
Záznamový list skládky odpadov:	Záznamový list
Skládka je evidovaná v registroch EZ:	Názov EZ: skládka TKO C Sanovaná/rekultivovaná lokalita

[Pridať do okna "Výsledky"](#)

odézie, kartografie a katastra SR 2000, č.035/001004 - AG, SVM50

Súradnice: softvérové x=-501156 y=-1289777, S-JTSK x=1289777 y=501156;

Register úložísk (IS NTO)

IS NTO:

- správca obsahu: MŽP SR - Sekcia geológie a prírodných zdrojov, SAŽP - Sekcia environmentalistiky a riadenia projektov
- zriaďovaný na základe zákona č. 514/2008 Z. z. o nakladaní s odpadom z ťažobného priemyslu a o zmene a doplnení niektorých zákonov (*implement. smernice Európskeho parlamentu a Rady 2006/21/ES*)
- prístup k informáciám o opustených, uzavretých a prevádzkovaných úložiskách
- inventarizácia a klasifikácia uzavretých a opustených úložísk - máj 2012

Je environmentálna záťaž aj miestom určeným na zhromažďovanie alebo ukladanie ťažobného odpadu v tuhom, kvapalnom stave, suspenzii alebo roztoku?



Textové p

Typ
súboruHy
PeFl
kv

Re

Obrazové

Dá
Foto 1:

Uložiť záz

Výsledky klasifikácie uzavretého alebo opusteného úložiska:

Blok 1 - Známe skutočnosti (sú dôvodom, aby sa úložisko priamo zaradilo do kategórie "rizikové")

Rozhodovací uzol: Sú známe skutočnosti o negatívnom vplyve daného úložiska na obyvateľstvo alebo životné prostredie?
nie

Hodnotenie anotátora: „Známymi skutočnosťami“ sa v tomto prípade myslia predovšetkým historicky doložené havárie úložiska (napr. prelomenie hrádze, presakovanie hrádze, vyliatie odkaliska, zosunutie haldy), ale tiež údaje o znečistení pôdy a podzemnej vody (z monitorovania alebo regionálnych úloh typu prieskum geofaktorov životného prostredia), údaje o tvorbe kyslých výluhov, prípadne o prašných mrakoch pochádzajúcich z úložiska a znepríjemňujúcich život obyvateľstva a podobne. Ďalšie hodnotenie úložiska v tomto prípade už nie je potrebné.

Blok 2a - Zdroj - obsah (rozhodovacie uzly pre určenie zdroja rizika)

Rozhodovací uzol: Pochádza úložisko z ťažby sulfidických rúd alebo sú v ňom výrazne zastúpené sulfidické minerály?
áno

Doplňujúce informácie k známym skutočnostiam: antimonit, kremeň, karbonát, pyrit, arzenopyrit a zlato

Interpretácia rozhodovacieho uzla: Volíme "Áno" vtedy, ak úložisko pochádza z ťažby rúd viazaných na sulfidy (najmä Pb - Zn - Cu - Pb, niekedy aj Au, Ag, W a Sb), alebo aj vtedy, ak predmetom ťažby neboli sulfidické rudy, ale sulfidy sa na úložisku nachádzajú a materiál úložiska nemá postačujúcu neutralizačnú kapacitu. Okrem toho volíme "Áno" vždy, keď je na úložisku pozorovaná tvorba kyslých výluhov s výtokom na terén.

Rozhodovací uzol: Pochádza úložisko z ťažby rúd, z ktorých sa získavali kovy Ag, As, Ba, Be, Cd, Co, Cr, Cu, Hg, Ni, Pb, Sb, Se, Sn, Te, Tl, V, Zn alebo z ťažby azbestu?

Kovy, ktoré sa získavali z ťažby rúd, z ktorých pochádza úložisko: As, Au

Interpretácia rozhodovacieho uzla: Vychádza sa z poznania toxických vlastností týchto kovov v určitých formách a azbestu. Pokiaľ úložisko obsahuje odpad z ťažby alebo úpravy rúd menovaných kovov, tieto sa môžu mobilizovať a prechádzať napr. do podzemných vôd alebo do rastlinných tkanív a odtiaľ do potravinového reťazca.

Rozhodovací uzol: Prešiel materiál úložiska úpravou s použitím chemických látok a prípravkov?

Spôsob úpravy suroviny za účelom získania užitočnej zložky: áno

Interpretácia rozhodovacieho uzla: Táto otázka sa týka predovšetkým tých nerastných surovín, ktoré boli pred uložením na úložisko upravované za účelom získania užitočnej zložky alebo úpravy technologických parametrov. Implicitne volíme "Áno" tam, kde sa na prípravu rudných koncentrátov používala flotácia a kyanidové lúhovanie a to aj v historickom kontexte. Odpoveď „Nie“ volíme pri odkaliskách a sedimentačných bazénoch z prania nerastnej suroviny (napr. z prania kameniva; pri praní uhlia už môže byť situácia odlišná), kde nebola do nerastnej suroviny dodávaná žiadna dodatočná chemická látka alebo chemický prípravok.

Rozhodovací uzol: Je úložiskom ťažobného odpadu odval alebo odkalisko?

v klasifikácii vynechaný rozhodovací uzol

Interpretácia rozhodovacieho uzla: Tento rozhodovací uzol slúži na odlišenie odvalov a odkalísk ako dvoch základných druhov úložísk (§ 4 ods. 3 zákona č. 514/2008 Z. z.), pretože pre posúdenie ich veľkosti sú použité rozdielne kritériá (Q6 - Q10)

Rozhodovací uzol: Je plocha odkaliska väčšia ako 10 000 m² (1 ha)?

Plocha odkaliska [m²]: 22000Veľkosť
v kb

59484

391654

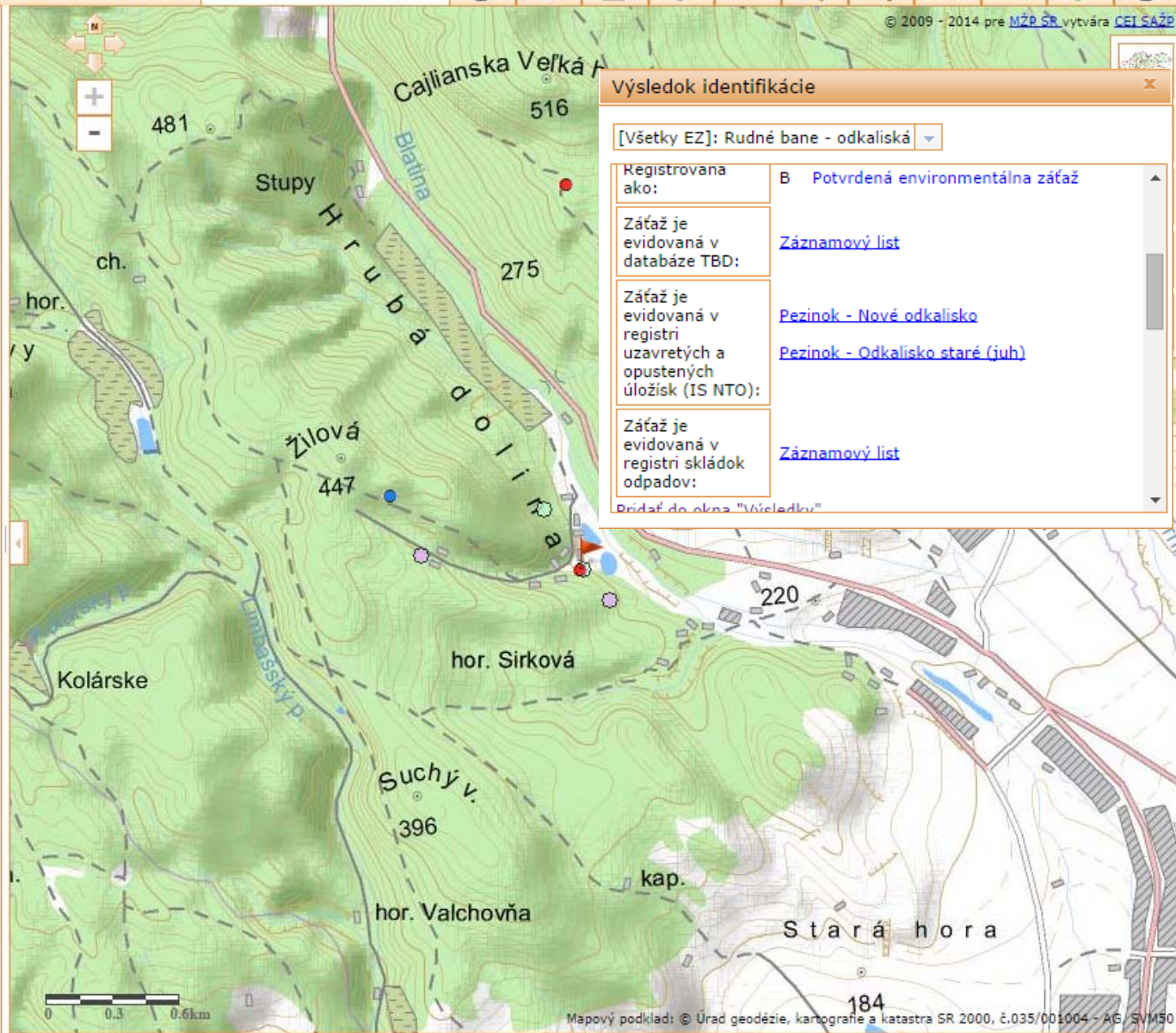
119381





Výsledky Mapový obsah **Legenda**

- Environmentálne záťaže (EZ)
 - Všetky EZ
 - EZ v registri A
 - EZ v registri B
 - EZ v registri C
 - EZ v registroch A, C súčasne
 - EZ v registroch B, C súčasne
- Doplnkové priestorové údaje
 - Ochrana prírody
 - Chránené stromy
 - Územia európskeho významu
 - Chránené vtáčie územia
 - Maloplošné chránené územia
 - Veľkoplošné chránené územia
 - Ramsarské lokality
 - Biosférické rezervácie
 - Prírodné dedičstvo (UNESCO)
 - Monitoring
 - Databáza IMZZ
 - ČMS GF - Antropogénne sedimenty
 - ČMS - Pôda
 - Databáza TBD
 - IS Verejnej správy
 - Register skládok odpadov
 - Register podnikov - IS PZPH
 - Register úložísk - IS NTO
 - Administratívno-správne členenie
 - Hranice obcí
 - Hranice okresov
 - Hranice krajov
 - KN - Katastrálna mapa (C)
 - KN - Mapa určeného operátu (E)



Výsledok identifikácie

[Všetky EZ]: Rudné bane - odkaliská

Registrovaná ako:	B Potvrdená environmentálna záťaž
Záťaž je evidovaná v databáze TBD:	Záznamový list
Záťaž je evidovaná v registri uzavretých a opustených úložísk (IS NTO):	Pezinok - Nové odkalisko Pezinok - Odkalisko staré (juh)
Záťaž je evidovaná v registri skládok odpadov:	Záznamový list

Pridať do okna "Výsledky"

Register podnikov (IS PZPH)

IS NTO:

- správca obsahu: MŽP SR - Sekcia environmentálneho hodnotenia a riadenia, SAŽP - Sekcia environmentalistiky a riadenia projektov
- zriaďovaný na základe zákona č. 261/2002 Z. z. o prevencii závažných priemyselných havárií a o zmene a doplnení niektorých zákonov (*implement. Smernica 2012/18/EU o kontrole nebezpečenstiev závažných havárií s prítomnosťou NL*)
- prístup k informáciám o podnikoch ktoré držia NL a majú povinnosti v zmysle zákona č. 261/2002 Z.z.
- držané NL, bezpečnostné informácie, plánované a vykonané kontroly ...

Je areál podniku znečistený z územia ktoré sa nachádza priamo v „tomto areáli“ / „v bezprostrednej blízkosti“ a je klasifikované ako EZ?





Podniky

Autorizované osoby

Odborne spôsobilé osoby

Havárie

Kontroly

Mapa

Bezpečnostné informácie

PODNIK - REGISTRAČNÝ LIST



Podnik:

**Názov podniku
(prevádzky):**

SLOVECA, Sasol Slovakia, spol. s r.o., závod Nováky

Kategória:

B

Adresa:

M.R.Štefánika 1, Nováky

Činnosť:

20.14.0; Výroba ostatných základných organických chemikálií 20.41.0; Výroba mydla a pracích prostriedkov, čistiacich a leštiacich prípravkov výroba chemických výrobkov - vývoj, výroba a spracovanie tenzidov a tenzioaktívnych oxiránových kondenzátov, ich derivátov alebo zmesí

**Ekonomická činnosť
(SK Nace Rev. 2):**

SEKCIA C - PRIEMYSELNÁ VÝROBA; Divízia: 20 Výroba chemikálií a chemických produktov

Prevádzkovateľ:

Vybrané nebezpečné látky:

Oficiálny názov	Obchodný alebo iný názov	Kategória	Indexové číslo	CAS číslo	Prah. hod. pre kategóriu A [v tonách]	Prah. hod. pre kategóriu B [v tonách]
kyselina octová konc. > 80%	neuveďené	6. Horľavá (kvapalina)	607-002-00-6	64-19-7	5000	50000
nebezpečná látka s neuvedeným oficiálnym názvom	oktadecylamín	9a. R50: Veľmi jedovatá pre vodné organizmy (vrátane R50/53)			100	200
nebezpečná látka s neuvedeným oficiálnym názvom	LIAL 125	9a. R50: Veľmi jedovatá pre vodné organizmy (vrátane R50/53)			100	200
nebezpečná látka s neuvedeným oficiálnym názvom	izotridekanol	9a. R50: Veľmi jedovatá pre vodné organizmy (vrátane R50/53)			100	200
nebezpečná látka s neuvedeným oficiálnym názvom	SLOVASOL 255.13	9a. R50: Veľmi jedovatá pre vodné organizmy (vrátane R50/53)			100	200
nebezpečná látka s neuvedeným oficiálnym názvom	SLOVAMÍN OD 7	9a. R50: Veľmi jedovatá pre vodné organizmy (vrátane R50/53)			100	200
nebezpečná látka s neuvedeným oficiálnym názvom	SLOVASOL 253.10/9	9a. R50: Veľmi jedovatá pre vodné organizmy (vrátane R50/53)			100	200
nebezpečná látka s neuvedeným oficiálnym názvom	SLOVASOL 458	9a. R50: Veľmi jedovatá pre vodné organizmy (vrátane R50/53)			100	200
nebezpečná látka s neuvedeným oficiálnym názvom	SLOVASOL 356	9a. R50: Veľmi jedovatá pre vodné organizmy (vrátane R50/53)			100	200
nebezpečná látka s neuvedeným oficiálnym názvom	SLOVASOL 257	9a. R50: Veľmi jedovatá pre vodné organizmy (vrátane R50/53)			100	200

Monitoringu

ká agentúra

epichlórhýdrin,

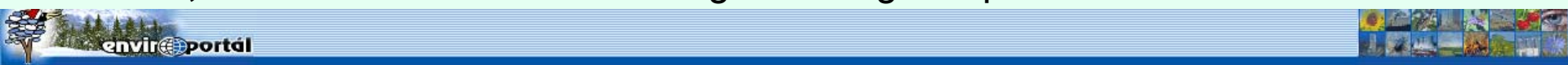
y list podniku

7, SLOVASOL

y list podniku

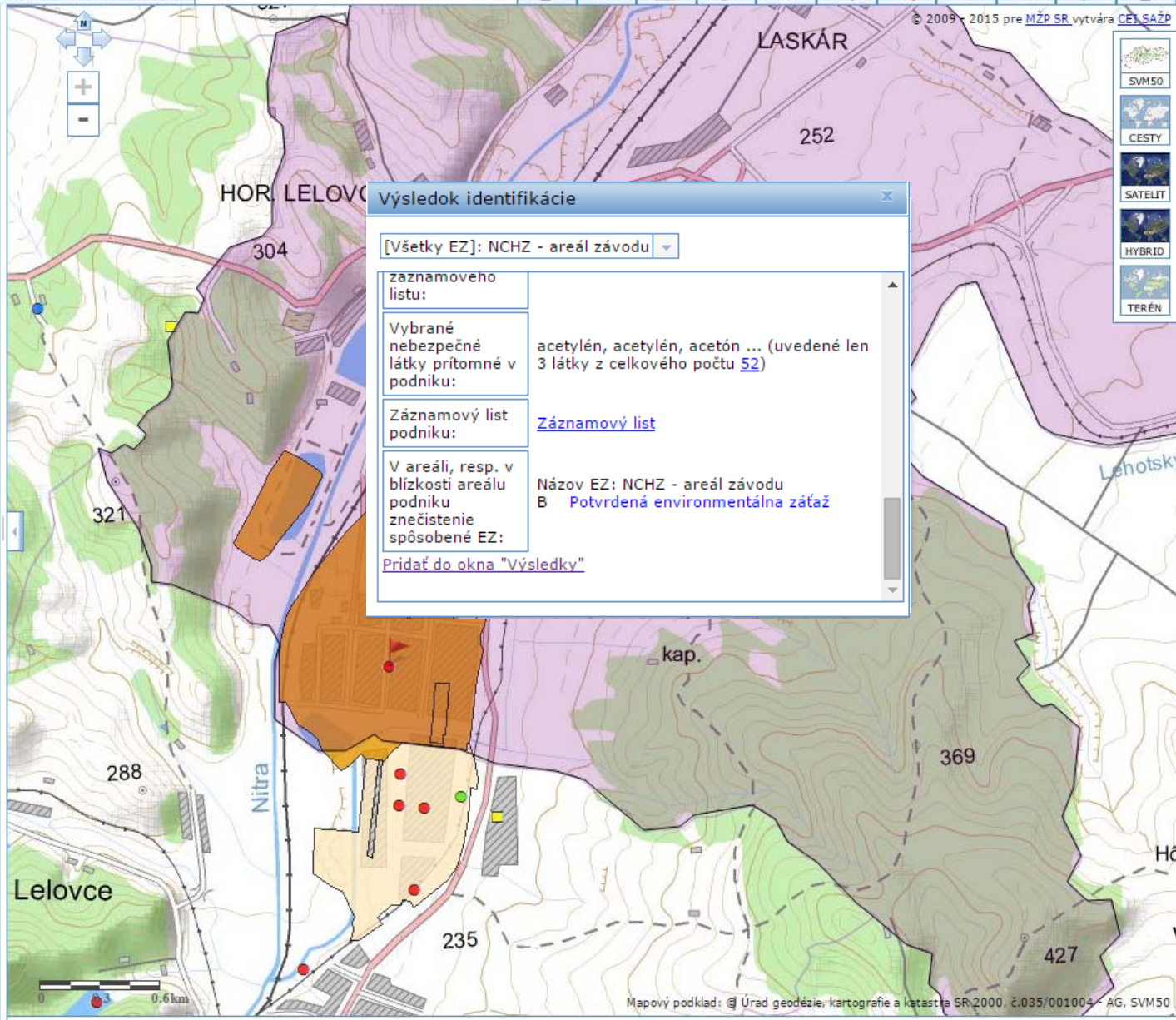
e krakovaných
e krakovaných
e krakovaných

y list podniku



Vyhľadavanie Názov EZ Kraj Okres Obec Podrobné údaje registra EZ

- Výsledky Mapový obsah Legenda
- Environmentálne záťaže (EZ)
 - Všetky EZ
 - EZ v registri A
 - EZ v registri B
 - EZ v registri C
 - EZ v registroch A, C súčasne
 - EZ v registroch B, C súčasne
 - Doplnkové priestorové údaje
 - Ochrana prírody
 - Chránené stromy
 - Územia európskeho významu
 - Chránené vtáčie územia
 - Maloplošné chránené územia
 - Veľkoplošné chránené územia
 - Ramsarské lokality
 - Biosférické rezervácie
 - Prírodné dedičstvo (UNESCO)
 - Monitoring
 - Databáza IMZZ
 - ČMS GF - Antropogénne sedimenty
 - ČMS - Pôda
 - Databáza TBD
 - IS Verejnej správy
 - Register skládok odpadov
 - Register podnikov - IS PZPH
 - Register úložísk - IS NTO
 - Administratívno-správne členenie
 - Hranice obcí
 - Hranice okresov
 - Hranice krajov
 - KN - Katastrálna mapa (C)
 - KN - Mapa určeného operátu (E)



Výsledok identifikácie

[Všetky EZ]: NCHZ - areál závodu

Zaznamovového listu:

Vybrané nebezpečné látky prítomné v podniku: acetylén, acetylén, acetón ... (uvedené len 3 látky z celkového počtu 52)

Záznamový list podniku: [Záznamový list](#)

V areáli, resp. v blízkosti areálu podniku znečistenie spôsobené EZ: Názov EZ: NCHZ - areál závodu B **Potvrdená environmentálna záťaž**

[Pridať do okna "Výsledky"](#)

Súradnice: S-JTSK (1228512, 4632229); WGS 84 (48.703591, 18.529879);

Mapový podklad: © Úrad geodézie, kartografie a katastra SR 2000, 1:035/001004 - AG, SVM50

Školenie pracovníkov MŽP SR, Sekcia vôd

SAŽP BB,
13. októbra 2015



SLOVENSKÁ AGENTÚRA
ŽIVOTNÉHO PROSTREDIA
SLOVAK ENVIRONMENT AGENCY

Ďakujem za pozornosť....!

